

24. janúar 2024



Skattlagning orkuvinnslu

Viðaukar við skýrslu starfshóps

Viðauki B – kort af völdum vatnsaflsvirkjunum m.v. tillögur Samtaka orkusveitarfélaga.

Stjórnarráð Íslands
Fjármála- og efnahagsráðuneytið

Viðaukar - yfirlit

Gögn sem unnin voru fyrir starfshópin sem sjálfstæð skjöl:

- A. Kort vegna vindorkukosta sem eru til umfjöllunar hjá verkefnisstjórn rammaáætlunar, unnin af Landmælingum m.v. forsendur frá starfshópnum.
- B. Kort vegna tilgreindra vatnsaflsvirkjana í samræmi við forsendur í tillögu Samtaka orkusveitarfélaga, unnin af Landmælingum eftir forsögn starfshópsins.
- C. Glærur frá Daða Má Kristóferssyni um *Fyrirkomulag gjaldtöku vegna nýtingar orkuauðlinda*. (sérstakt skjal).
- D. Minnisblað frá ÍSOR (sérstakt skjal)



B. Vatnsaflsvirkjanir, hugmyndir Samtaka orkusveitarfélaga

Að beiðni starfshóps um skatta á orkuvinnslu útbjuggu sérfræðingar hjá Landmælingum kort sem byggir á tillögu Samtaka orkusveitarfélaga um skilgreiningu nærsamfélags slíkra virkjana. Er þar byggt á bakkalengd frá upptökum til ósa.

Hafa verður talsverðan fyrirvara á þessum útreikningi, þar sem sérfræðingarnir töldu sig vanta ýmsar forsendur til að koma fram með nákvæma útreikninga auk þess sem aðferðarfræði væri ábótavant.

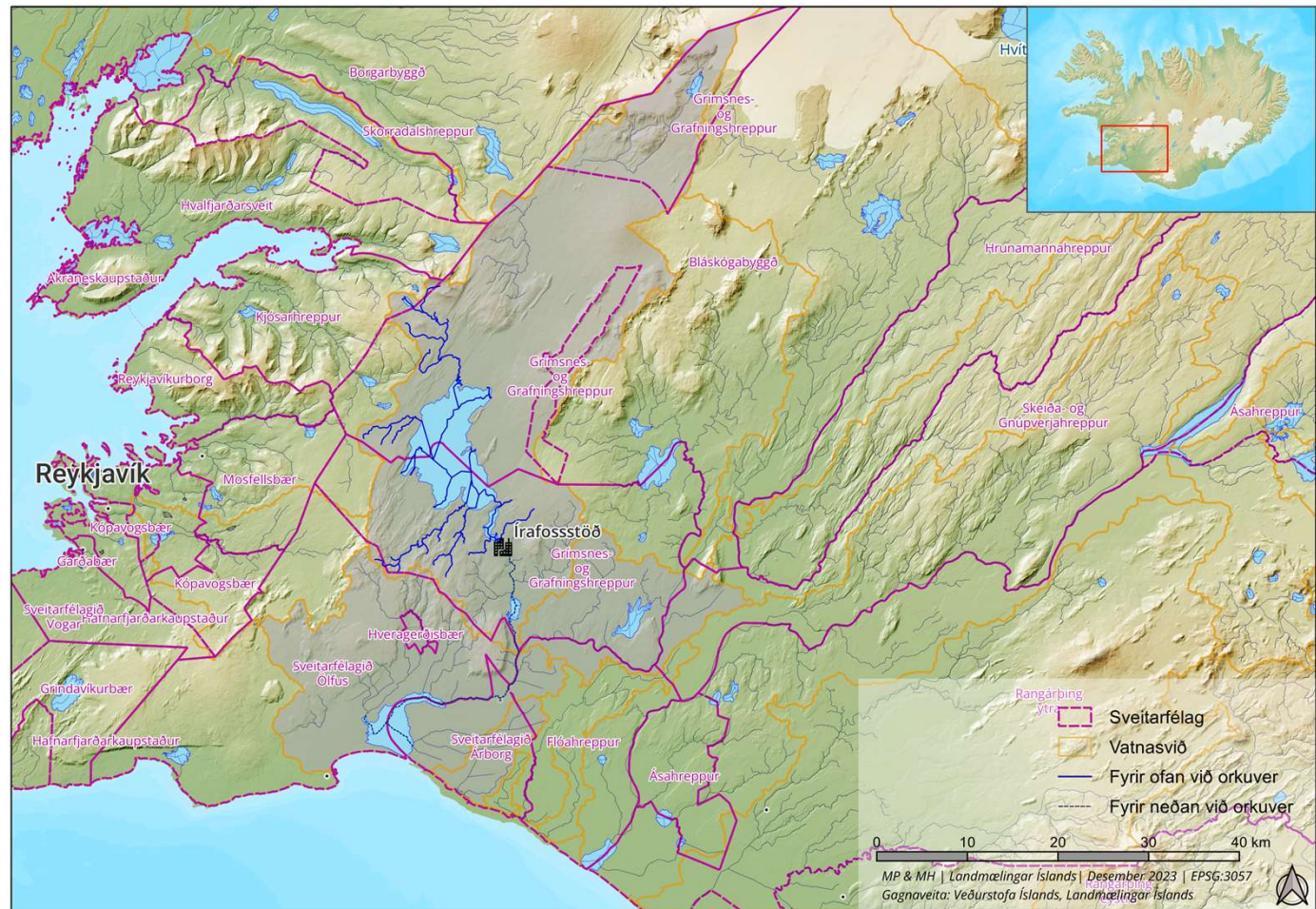
Starfshópurinn telur eftir sem áður gagnlegt að líta til þessara korta til að skýra betur tillögu Samtaka orkusveitarfélaga, þó starfshópurinn geri hana ekki að sinni tillögu.

Tillaga starfshópsins er að miðað verði við öll mannvirki vatnsaflsvirkjana sem skattstofn og að skipting milli sveitarfélaga ráðist af endurstofnverði. Endurstofnverð er áætlaður heildarbyggingarkostnaður húseignar án opinberra lóða- og tengigjalda og án kostnaðar vegna lóðafrágangs.

Írafossstöð, skv. tillögu Samtaka orkusveitarfélaga*

Bláskógabyggð	35,19%
Flóahreppur	5,04%
Grímsnes- og Grafningshreppur	47,57%
Kjósarhreppur	1,81%
Sveitarfélagið Árborg	1,88%
Sveitarfélagið Ölfus	8,50%

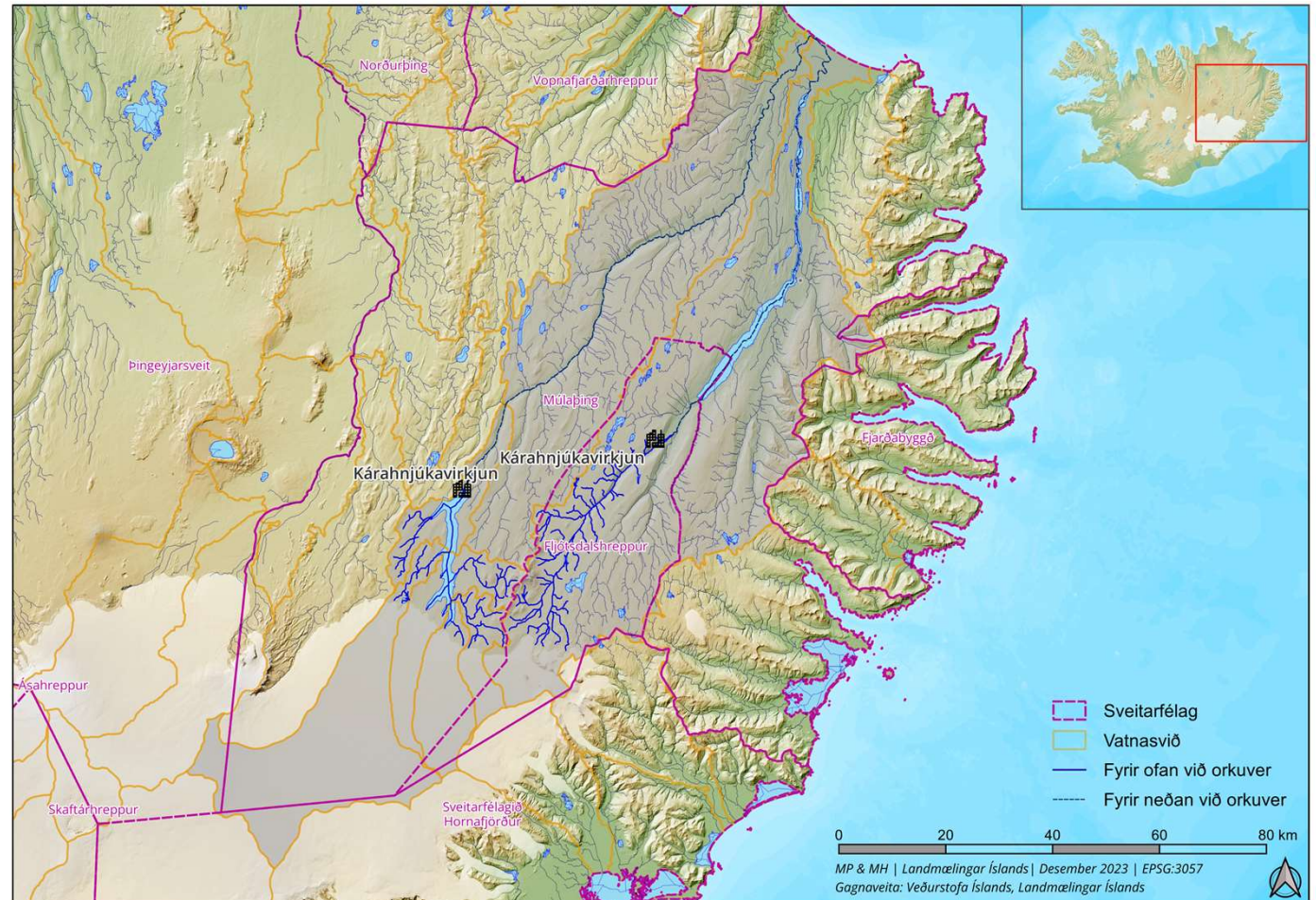
*Sjá fyrirvara á bls. 15 um þessa aðferðarfræði.



Kárahnjúkavirkjun, skv. tillögu Samtaka orkusveitarfélaga*

Fljótsdalshreppur	41,08%
Múlaþing	58,92%

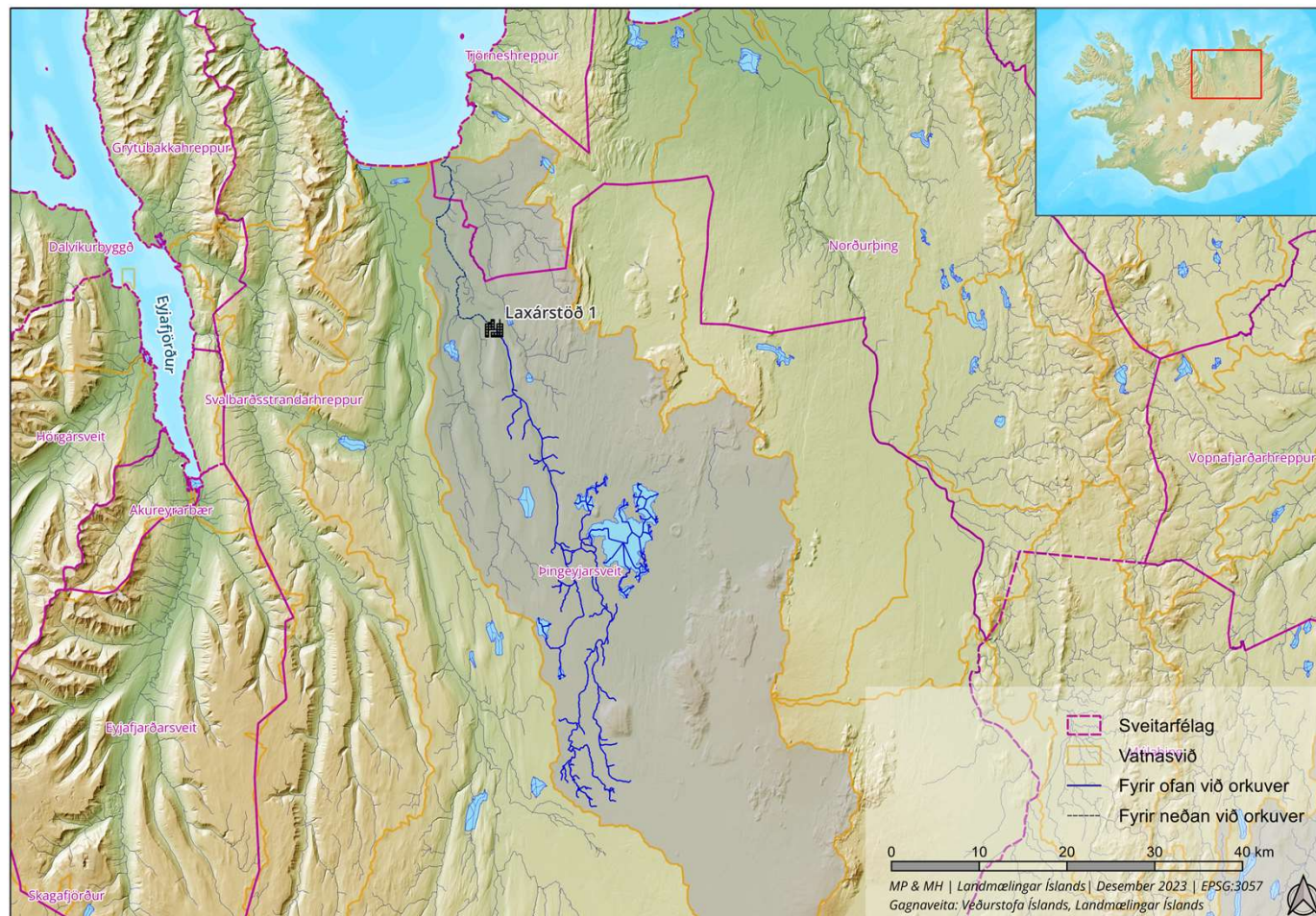
*Sjá fyrirvara á bls. 15 um þessa aðferðarfræði.



Laxárstöð, skv. tillögu Samtaka orkusveitarfélaga*

Norðurþing	2,00%
Þingeyjarsveit	98,00%

*Sjá fyrirvara á bls. 15 um þessa aðferðarfræði.



Sultartangavirkjun, skv. tillögu Samtaka orkusveitarfélaga*

Ásahreppur	47,68%
Eyjafjarðarsveit	3,02%
Flóahreppur	0,71%
Hrunamannahreppur	2,24%
Rangárþing ytra	4,32%
Skaftárhreppur	0,03%
Skeiða- og Gnúpverjahreppur	35,22%
Þingeyjarsveit	6,79%

*Sjá fyrirvara á bls. 15 um þessa aðferðarfræði.

