

Breytt skipan
stjórnsýslustofnana heilbrigðisráðuneytisins

Tillögur

Skýrsla nefndar heilbrigðisráðherra:

Stefán Ólafsson, formaður
Ragnheiður Haraldsdóttir
Sæunn Stefánsdóttir
Vilborg Þ. Hauksdóttir

Janúar 2010

Efnisyfirlit

- I. Inngangur: Viðmið og grundvöllur tillagna
- II. Fyrri tillögur
- III. Tillögur um Landlæknisembættið, Lýðheilsustöð, Lyfjastofnun, Lyfjagreiðslunefnd og Geislavarnir

Viðauki I: Skipan og verkefni helstu stjórnsýslustofnana heilbrigðis- og velferðarmála á hinum Norðurlöndunum

Viðauki II: Heildarskipulag heilbrigðis- og velferðarmála á Norðurlöndum

Viðauki III: Greining starfsþátta helstu stjórnsýslustofnana heilbrigðismála og skyldra stofnana á Íslandi

Viðauki IV: Skipurit og starfsmannaskipting helstu stjórnsýslustofnana heilbrigðismála og skyldra stofnana á Íslandi

Viðauki V: Listi yfir viðmælendur nefndarinnar

I. Inngangur: Viðmið og grundvöllur tillagna

Heilbrigðisráðherra skipaði starfsnefnd til að gera tillögur um breytta skipan stjórnáæslustofnana ráðuneytisins þann 26.08.09. Nefndina skipa Stefán Ólafsson, formaður, Ragnheiður Haraldsdóttir, Sæunn Stefánsdóttir og Vilborg Þ. Hauksdóttir. Gunnar Alexander Ólafsson starfaði með nefndinni og einnig í byrjun Hallgrímur Guðmundsson, uns hann hvarf til annarra starfa. Eftirtalin voru helstu markmiðin með starfi nefndarinnar:

- Auka árangur í starfsemi stofnana ráðuneytisins, samhliða hagræðingu, með breyttu skipulagi, flutningi verkefna eða sameiningu þeirra.
- Hafa hliðsjón af hliðstæðri starfsemi í grannlöndunum, ekki síst á Norðurlöndunum
- Huga að aukinni samþættingu við starfsemi skyldra stofnana í öðrum ráðuneytum

Nefndinni var ætlað að hafa samráð við viðkomandi stofnanir og skila tillögum sínum í lok nóvember (sjá lista yfir viðmælendur nefndarinnar í Viðauka V). Nýr heilbrigðisráðherra, Álfheiður Ingadóttir, óskaði síðan eftir að nefndin hraðaði störfum sínum og skilaði tillögum sínum fyrr. Nefndin kynnti umræðutillögur í fyrri hluta nóvember og var óskað eftir skriflegum viðbrögðum viðkomandi stofnana við þeim. Ráðherra fól nefndinni síðan að hafa frekara samráð við stofnanirnar og var fundað með fulltrúum þeirra og tillögurnar og viðbrögð stofnananna voru rædd frekar.

Endanlegar tillögur sem hér liggja fyrir eru lítið breyttar eftir samráðsferlið, enda komu ekki alvarlegar athugasemdir við helstu tillögur nefndarinnar. Þó skilaði samráðsferlið mörgum gagnlegum ábendingum og frekari hugmyndum sem flestar eiga erindi inn í frekari vinnu að verkefninu, eftir að ákvörðun hefur verið tekin um framkvæmd einstakra tillagna nefndarinnar. Skriflegar athugasemdir viðkomandi stofnana eru sjálfstæð fylgiskjöl með skýrslunni.

Nefndin hefur kynnt sér skipan stjórnáæslustofnana á sviði heilbrigðismála og velferðar á hinum Norðurlöndunum og hafði hliðsjón af því í starfi sínu. Einnig hefur nefndin aflað sér gagna um starfsemi viðkomandi stofnana hér á landi og haft samráðsfundi með starfslíði og stjórnendum stofnananna. Nefndin kynnti sér starfsemi og hlutverk Sjúkratrygginga Íslands líkt og annarra stofnana á sviðinu en að beiðni ráðuneytisins er ekki fjallað um þá stofnun í þessari skýrslu. Formaður annaðist mest af þeirri greiningarvinnu sem nefndin gekkst fyrir og ritar skýrsluna.

Við breytingar á skipan stjórnáæslustofnana má hugsa sér eftirfarandi leiðir til að ná tilteknum markmiðum:

- I. **Samþætting starfsemi**, t.d. með því að hýsa stofnanir á sama stað eða með auknu samstarfi
 - a) Sameiginleg hýsing býður upp á aukinn samrekstur (húsnæðis, afgreiðslu, þjónustu, tölvukerfa, mötuneyta o.fl.) sem getur leitt til sparnaðar og samlegðaráhrifa. Aukin tengsl milli stofnana geta af sér nýja virkni.
 - b) Samstarf getur falið í sér samrekstur skyldra starfseininga, þjónustusamninga (þ.e. að þeir bestu annist almenna rekstrarþætti o.s.frv.) eða reglubundið samráð
- II. **Tilflutningur einstakra verkefna milli stofnana**
 - a) Gerir hlutverk og framkvæmd markvissari
 - b) Byr til samlegðaráhrif
- III. **Sameining stofnana eða starfspátta**
 - a) Byggð á skyldleika starfsemi og samlegðaráhrifum
 - b) Fyrirmyndir frá nágrannaríkjum Íslands

Þannig má segja að ýmsar leiðir séu fyrir hendi til að ná fram markmiðum um betri árangur í starfi og hagræðingu með sparnaði. Allt frá því að hýsa skyldar stofnanir saman og vinna þannig að samþættingu er leiðir til sparnaðar og öflugri þjónustu og samlegðaráhrifa og til þess að færa einstök verkefni milli stofnana eða að sameina skyldar stofnanir í eina.

Nefndin setti sér eftirfarandi meginviðmið við tillögugerðina:

- **Sömu lykilstofnanir séu hér á landi og eru annars staðar á Norðurlöndunum**
- Vegna fámennis er þó eðlilegt að sjálfstæðar stofnanir í nágrannaríkjunum eigi sér stundum samsvörun í sjálfstæðum deildum stærri stofnunar hér á landi
- Almenn stefna:
- **Hafa færri og stærri stofnanir, búa til virka stærð (*critical mass*) með samlegðaráhrifum á mörgum sviðum**
- Algengt er í íslenskri stjórnsýslu að einingar séu of smáar og er sumum starfspáttum því ver sinnt
- Stærri stofnanir þola betur niðurskurð en smáar, án þess að skaða starfsemi einstakra eininga

Almenna viðmiðið er að horfa til þess að eðlilegt gæti talist að samsvarandi stofnanastarfsemi sé á Íslandi og er annars staðar á Norðurlöndunum. Þar er velferðarkerfi sem er um margt líkt því íslenska að uppbyggingu, sérstaklega á sviði velferðarþjónustu. Þar eru þjóðfélagsaðstæður einnig um margt svipaðar og hér á landi. Vegna fámennis á Íslandi má þar að auki telja eðlilegt viðmið að hér á landi eigi sjálfstæðar stofnanir í hinum löndunum sér samsvörun í sjálfstæðum deildum stærri stofnana, einfaldlega til að draga úr veikleikum sem tengjast að öðru jöfnu fámenni og til að auka hagræði og efla samlegðaráhrif með skyldri starfsemi.

Ofangreind forsenda kallar á að á Íslandi sé stefnt að færri og stærri opinberum stofnunum og búa þannig til virka stærð (*critical mass*) með samlegðaráhrifum milli skyldra sviða. Það er einmitt algengt að einingar í íslenskri stjórnsýslu séu smáar og þar með oft veikar, sem getur komið niður á getu til að sinna viðkomandi verkefnum. Í þessu samhengi skiptir einnig máli að ætla má að stærri stofnanir þoli betur niðurskurð á þrengingartímum, eins og nú eru, án þess að skaða starfsemina óbærilega, sem er meiri hættu á í fámennisumhverfi.

Þó því sé ekki þannig farið að stofnanir á þessu sviði séu nákvæmlega eins á öllum Norðurlöndunum þá fer ekki hjá því að talsverð samsvörun sé milli landa á sumum viðkomandi sviða. Þannig eiga til dæmis helstu lykil stjórnsýslustofnanir á sviði heilbrigðismála og almannatrygginga sér systurstofnanir í öllum löndunum, eins og sjá má í töflu 1.

Tafla 1
Lykil stjórnsýslustofnanir heilbrigðismála og almannatrygginga á Norðurlöndum

	Heilsa (eftirlit, ráðgjöf, forvarnir, skýrslur og upplýsingar)	Almannatryggingar (bætur, greiðslur)	Vinna (miðlun starfa, starfsmenntun, virkni aukning, bætur)
Danmörk	Sundhedsstyrelsen	Sikringsstyrelsen	Arbejdsdirektoratet
Finnland	VALVIRA-Supervisory Authority for Welfare and Health	KELA	The Labour Institution
Noregur	Helsetilsynet (eftirlitshlutverk) Helsedirektoratet (stjórnsýsluhlutverk)	NAV	NAV
Svíþjóð	Socialstyrelsen (heilsa og velferð)	Försäkringskassen	Arbetsförmedlingen
Ísland	Landlæknir	Tryggingastofnun/ Sjúkratryggingar Íslands	Vinnuálastofnun

Heimild: MISSOC 2008 (sjá nánar í Viðauka II). *Misjafnt er milli landanna í hvaða mæli einstökum hlutverkum er sinnt af viðkomandi stofnunum. Til dæmis greiðir Sikringsstyrelsen í Danmörku ekki út bætur/lífeyri til einstaklinga en hinar stofnanirnar gera það. Sama á við um atvinnuleysisbætur, fyrirkomulag greiðslna er breytilegt. Kela og NAV annast í miklum mæli greiðslu og þjónustu á sviðum vinnu og velferðar en heyra undir fleiri en eitt ráðuneyti.

Á heilbrigðissviði eru lykilstofnanirnar þær sem koma næst því að teljast systurstofnanir landlæknisembættisins á Íslandi, þ.e. Sundhedsstyrelsen í Danmörku, VALVIRA í Finnlandi, Helsetilsynet og Helsedirektoratet í Noregi og Socialstyrelsen í Svíþjóð. Þær annast eftirlit með heilbrigðisþjónustu og starfsfólki heilbrigðisgeirans, auk eftirlits með umönnunar og meðferðarstofnunum á heilbrigðis- og velferðarsviði. Þær annast einnig leyfisveitingar, ráðgjöf, gæðamál, upplýsingaöflun og upplýsingamiðlun og loks sinna þær gjarnan umtalsverðu hlutverki á sviði forvarna (sóttvarna) og í mismunandi mæli lýðheilsu. Í Danmörku er geislavörnum í heilbrigðisþjónustu sinnt innan Sundhedsstyrelsen. Lýðheilsustofnanir eru einnig sjálfstæðar í löndunum (nema Finnlandi, þar sem hún er sameinuð rannsóknar- og upplýsingamiðlunarstofnuninni STAKES er fer með hluta af því sem í sumum hinna landanna er sinnt af systurstofnunum landlæknisembættisins). Í Danmörku virðist Lýðheilsustofnunin vera með ríka áherslu á rannsóknir.

Á sviði almannatrygginga eru stofnanir sem eru systurstofnanir Tryggingastofnunar ríkisins og Sjúkratrygginga Íslands með stærstu hlutverkin, þ.e. Sikringsstyrelsen í Danmörku, KELA í Finnlandi, NAV í Noregi og Försäkringskassan í Svíþjóð. Þær stofnanir annast flestar greiðslur til einstaklinga er tengjast almannatryggingakerfinu (lífeyri, bætur sjúkra- og slysatrygginga, niðurgreiðslur á kostnaði þjónustu og lyfja). Engin þessara stofnana nema Sjúkratryggingar Íslands hefur þó það hlutverk að greiða veitendum heilbrigðisþjónustu fyrir veitta þjónustu samkvæmt samningum.

Loks eru á sviði vinnumála einstaklinga stofnanir er flokka má sem systurstofnanir Vinnumálastofnunar hér á landi, þ.e. Arbejdsdirektoratet í Danmörku, The Labour Institution í Finnlandi (KELA greiðir þó atvinnuleysisbætur), NAV í Noregi og Arbetsförmedlingen í Svíþjóð. KELA í Finnlandi annast sem sagt allar opinberar velferðargreiðslur til einstaklinga, ekki aðeins á lífeyrissviði og heilbrigðissviði, heldur einnig á sviði atvinnuleysistrygginga og fjölskyldu- og húsnæðisbóta. Svipað á við um NAV í Noregi, sem var stofnuð árið 2006 með sameiningu systurstofnana Tryggingastofnunar og Vinnumálastofnunar hér á landi. Sú stofnun sinnir öllum greiðslum til einstaklinga vegna almannatrygginga, heilbrigðismála og vinnumála, auk margþættrar þjónustu og upplýsingamiðlunar á þessum sviðum. Markmiðið með sameiningu ofangreindra stofnana í NAV var að búa til samlegðaráhrif með sameiningu og samþættingu. Hluti af þeirri áætlun var einnig sameining við félagsþjónustu sveitarfélaga um landið allt, en sá þáttur virðist hafa skapað nokkur aðlögunarvandamál.

Skipan ráðuneyta heilbrigðismála er í stórum dráttum með eftirfarandi hætti á Norðurlöndunum:

Danmörk	Ráðuneyti heilbrigðismála og forvarna
Finnland	Ráðuneyti félags- og heilbrigðismála
Noregur	Ráðuneyti heilbrigðismála og umönnunar
Svíþjóð	Ráðuneyti heilbrigðis- og félagsmála
Ísland	Heilbrigðisráðuneyti

Í Svíþjóð og Finnlandi eru málefni heilbrigðismála og velferðar á hendi sama ráðuneytisins (ráðuneyti félags- og heilbrigðismála eða ráðuneyti heilbrigðis- og félagsmála) sem auðveldar samþættingu á framkvæmd þjónustunnar og samvinnu við stjórnsluverkefni á vettvangi stofnana. Þó er slíkt ráðuneytið mjög stórt í framkvæmd. Norðmenn hafa leitað sömu áhrifa með sameiningu stofnana í NAV þó málaflökkarnir séu á hendi tveggja eða fleiri aðskyldra ráðuneyta. Þar þjónar NAV í reynd þremur ráðuneytum, þ.e. ráðuneyti heilbrigðismála og umönnunar (Helse- og omsorgsdepartementet), ráðuneyti vinnu- og samfélagsþátttöku (Arbeids- og inkluderingsdepartementet) og ráðuneyti barna- og jafnréttismála (Barne- og likestillingsdepartementet). KELA í Finnlandi sinnir þjónustu og greiðslum fyrir

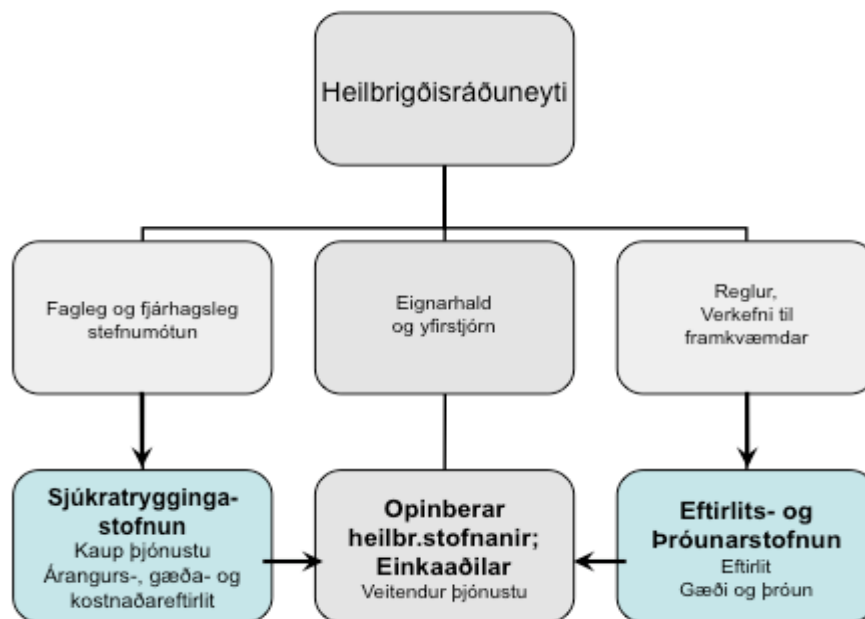
ráðuneyti félags- og heilbrigðismála, ráðuneyti vinnumála og fyrir ráðuneyti umhverfismála (þ.e. greiðslu húsnæðisbóta).

Grundvallarmunur er á stjórnsýsluskipan á þessum sviðum á Íslandi og hinum Norðurlöndunum. Framkvæmd velferðar- og heilbrigðismála er að mestu leyti á hendi sveitarfélaga í hinum löndunum, sem skapar eins konar millistig í uppbyggingu stjórnsýslunnar. Þetta hefur þær afleiðingar að í samanburði við hin löndin vantar að stórum hluta þetta millistig á Íslandi. Þetta hefur m.a. þær afleiðingar að tengsl milli ráðuneytis og framkvæmdar eru nánari hér á landi en í hinum löndunum og miðstýring meiri sem getur skapað vanda. Hlutverkaskipan stofnana og ráðuneyta er rétt að skoða einnig í þessu samhengi.

II. Fyrri tillögur

Tvær tillögur voru gerðar á árinu 2008 um endurskipulagningu stjórnáslustofnana heilbrigðisráðuneytisins. Sú fyrri var gerð af sérstökum ráðgjöfum á vegum forsætisráðuneytisins en sú seinni var gerð á stefnumótunarsviði ráðuneytisins. Báðar tillögurnar fela í sér róttæka uppstokkun á skipan stofnana á þessu sviði.

Sú fyrri, tillaga ráðgjafanna, sem kynnt var sem frumgreining á mögulegri endurskipulagningu eftirlits- og þróunarstofnana heilbrigðisráðuneytisins (dags. 11. nóvember 2008), tekur mið af nýjum lögum um Sjúkratryggingar Íslands og gengur út frá því að hún starfi áfram sem slík en tillögurnar fjalla um eflingu annarra stofnanasviða ráðuneytisins og er lagt til að allar stofnanirnar verði sameinaðar í eina Eftirlits- og þróunarstofnun (sjá mynd 1). Ráðgjafarnir telja verkefni Landlæknis víðtæk og að þau rekist á að hluta, t.d. hagsmunagæsla sjúklinga og framkvæmdahlutverk ráðuneytisins. Þá telja þeir að stjórnáslustofnanir heilbrigðisráðuneytisins séu smáar og veikar og leggja almennt áherslu á stærri stofnanir. Niðurstaða forkönnunar þeirra er að leggja til að tvær stofnanir sinni flestum stjórnásluhlutverkum ráðuneytisins: Sjúkratryggingar Íslands annist kaup á þjónustu, árangurs-, gæða- og kostnaðareftirlit, en hins vegar verði aðrar stofnanir sameinaðar í nýja eftirlits- og þróunarstofnun, er sinni eftirliti og málefnum gæða og þróunar. Einnig reifa ráðgjafarnir möguleika á að færa sum eftirlitshlutverk þessara stofnana til einkaaðila og nefna þeir einnig að Lyfjastofnun kunni að þurfa að vera sjálfstæð stofnun vegna alþjóðlegra reglna.

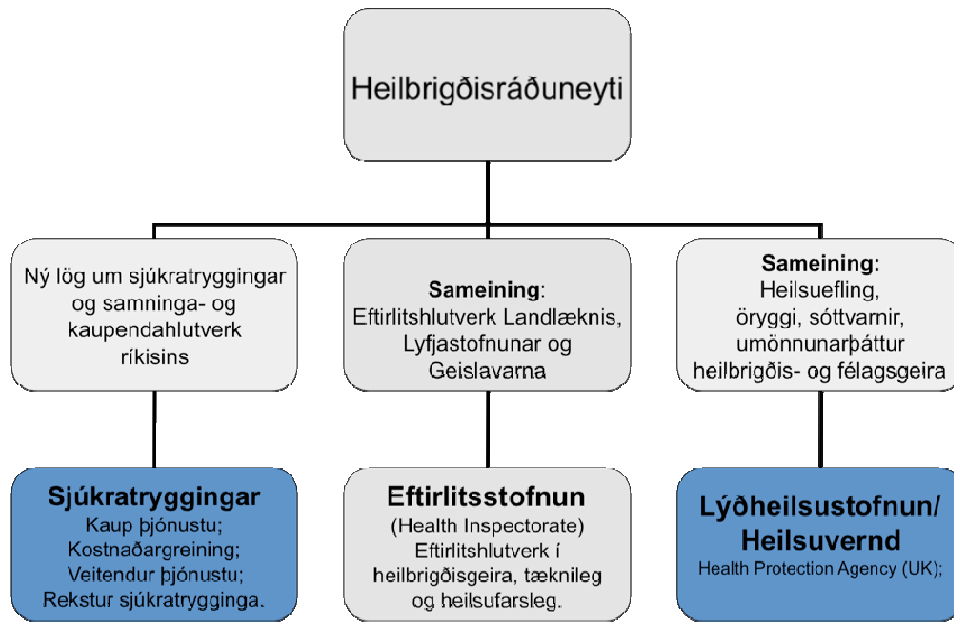


Mynd 1: Tillaga ráðgjafa 2008: Tvær stjórnáslustofnanir

Tillaga ráðgjafanna er róttæk og spurning um hversu auðvelt yrði að framkvæma hana. Hún er jafnframt ólík þeirri skipan stofnanamála heilbrigðis- og velferðarmála sem algengust er á hinum Norðurlöndunum (sjá nánari lýsingu á því í Viðauka I aftar í þessari skýrslu). Þá er ljóst að eftirlitshlutverk t.d. Geislavarna ríkisins og Landlæknis eru um margt eðlisólík.

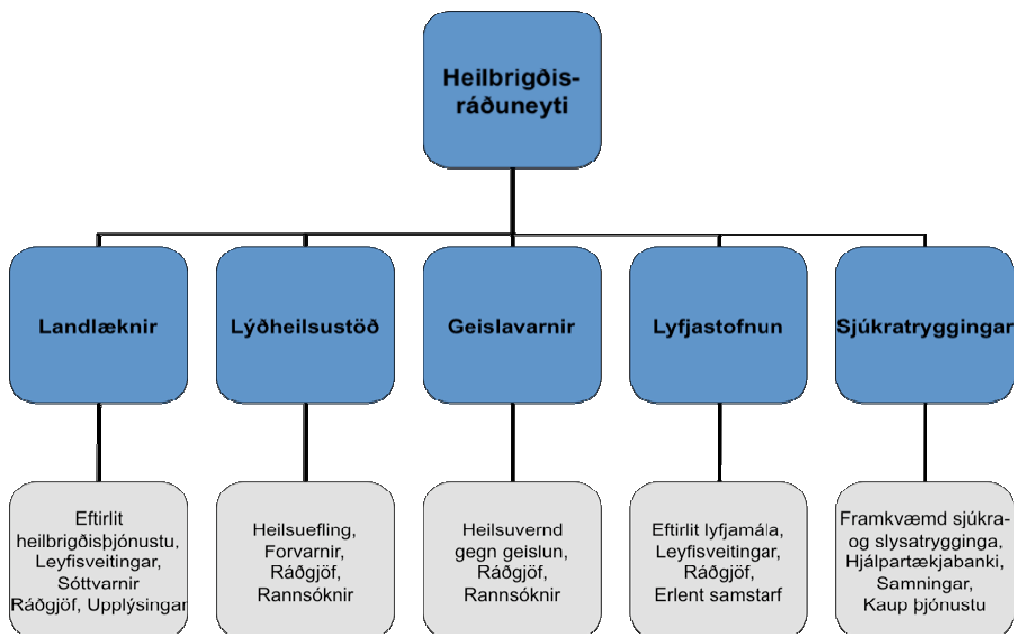
Tillagan á mynd 2 var unnin af stefnumótunarsviði heilbrigðisráðuneytisins og tekur betur mið af eðlismun ólíkra verkþátta í starfsemi stofnana ráðuneytisins. Starfshópurinn telur að Sjúkratryggingar Íslands eigi að starfa áfram, enda lögin um þá stofnun nýleg. Hins vegar leggur hópurinn til að starfsemi hinna fjögurra meginstofnana ráðuneytisins verði sameinuð í tvær nýjar stofnanir: Eftirlitsstofnun

(Health inspectorate) og Framkvæmdastofnun Lýðheilsu (Health protection agency). Þannig væru eftirlitshlutverk Geislavarna ríkisins, Lyfjastofnunar og Landlæknis sett í Eftirlitsstofnunina, en Lýðheilsustofnunin annist heilsuefningu, öryggi og sóttvarnir, og umönnunarþátt heilbrigðis- og félagsgeira. Þetta er einnig nokkuð róttæk uppstokkun og spurning hversu vel eftirlitshlutverk Geislavarna ríkisins og Lyfjastofnunar annars vegar, og eftirlitshlutverk Landlæknis fara saman.



Mynd 2: Tillaga stefnumótunar sviðs 2008: Þrjár stjórnsýslustofnanir

Til samanburðar er á mynd 3 sýnd núverandi skipan stjórnsýslustofnana heilbrigðisráðuneytisins að undanskildum lyfjagreiðslunefnd og vísindasiðanefnd.



Mynd 3: Núverandi skipan helstu stjórnsýslustofnana heilbrigðisráðuneytisins

Þessar tvær framangreindu tillögur eiga sér litla sem enga fyrirmynd á hinum Norðurlöndunum, sem heildarlandslag stjórnsýslustofnana á þessu sviði. Jafnvel þó það sjónarmið væri viðhaft að á Íslandi skyldu vera að öðru jöfnu færri stofnanir þá er ekki augljóst að ofangreindar tillögur falli að meginviðmiðum og verkaskiptingu í starfsemi skyldra stofnana annars staðar á Norðurlöndunum. Auk þess má ætla að erfitt væri að setja ofangreindar tillögur í framkvæmd við núverandi aðstæður. Á samráðsfundum nefndarinnar með starfsfólki og stjórnendum viðkomandi stofnana kom í ljós mikil andstaða við svo róttæka uppstokkun stofnanaskipanar sem og við þær leiðir sem felast í þessum tveimur fyrri tillögum.

Nefndin hefur því farið aðra leið með minni uppstokkun sem auðveldara ætti að vera að setja í framkvæmd. Hliðsjón er höfð af greiningu á starfsemi einstakra stofnana og hvernig ólíkir starfsþættir geta fallið saman og tengst öðrum verkþáttum. Þar með er greitt fyrir því að ná fram sem mestum samlegðaráhrifum með minna umróti, á tíma þar sem mikið mæðir á opinbera heilbrigðis- og velferðarkerfinu.

III. Tillögur um landlæknisembættið, Lýðheilsustöð, Lyfjastofnun og Geislavarnir ríkisins

Eftirfarandi eru tillögur nefndarinnar sem eru settar fram sem umræðutilögur á þessu stigi.

Við mótnun tillagnanna er fylgt þeim almennu viðmiðum sem kynnt voru í kafla I í skýrslunni. Byggt var einnig á greiningu á því hvernig skipan þessara mála er á hinum Norðurlöndunum, verkaskiptingu milli stofnana og staðsetningu einstakra verkþátta innan stofnana. Þó ekki sé um að ræða að skipan stofnanamála á heilbrigðis- og velferðarsviðum sé alveg eins í öllum hinum Norðurlöndunum, er oft um að ræða samsvörun, sem mótast hefur á lengri tíma, á grundvelli reynslu og þarfa sem tengjast starfsemi sem í eðli sínu er skyld í velferðarsamfélögum sem eru um margt lík. Breytingar hafa þó átt sér stað á síðustu árum og virðist sú róttækasta vera stofnun NAV í Noregi árið 2006.

Þá var gerð ítarleg greining á verkefnum og starfsþáttum íslensku stofnananna á þessu sviði, með hliðsjón af lögum um þær (sjá Viðauka III). Einstaka starfsþættir voru greindir eftir því hvort um var að ræða **eftirlit**, vöktun, úttektir, tilmæli; **leyfisveitingar**, úrskurði, fyrirmæli, viðurlög; **ráðgjöf** og upplýsingamiðlun; **þróun**, rannsóknir og rekstur gagnabanka; **forvarnir**; **greiðslur til einstaklinga** eða **greiðslur til veitenda** þjónustu.

Fyrsta tillagan lýtur að skipan landlæknisembættisins og felur í sér að áherslum embættisins er breytt og þær skýrðar, meðal annars með breytingu á nafni (þ.e. með viðbót við nafn embættisins) og breyttri skilgreiningu á hlutverki.

Tillaga I: Breyttar áherslur í skipan landlæknisembættisins

- Landlæknir er **lykilstofnun**, líkt og sambærilegar stofnanir á hinum Norðurlöndunum. Landlæknir virðist hins vegar ekki nægilega öflug stofnun sem slík.
- Skerpa þarf á hlutverki landlæknisembættisins og efla það sem eftirlitsstofnun, bæði á sviði heilbrigðis- og velferðarmála
- Nýtt auðkenni embættisins þyrfti að koma til í samræmi við víðara hlutverk. Breyting á heiti í samræmi við þetta gæti t.d. verið:
- **“Landlæknir – Stjórnarsýslustofnun lýðheilsu og velferðarmála”**
- Enskt heiti væri þá: “Directorate of Health and Welfare” eða “Directorate of Public Health and Welfare”

Forsendan er að landlæknisembættið sé lykilstofnun á sviði heilbrigðis- og velferðarmála, líkt og Tryggingastofnun er lykilstofnun á sviði opinberra lífeyrismála og greiðslna til einstaklinga og Vinnumálastofnun á sviði atvinnuleysismála. Að sumu leyti virðist landlæknisembættið ekki vera nægilega öflugt til að sinna þeim fjölmörgu hlutverkum sem því eru ætluð í lögum og sem algengt er að sambærilegar stofnanirnar sinni á hinum Norðurlöndunum. Systurstofnanirnar í Svíþjóð, Finnlandi, Danmörku og Noregi sinna jöfnum höndum eftirlitshlutverkum á sviði heilbrigðismála og félagsmála (umönnunarstofnunum o.fl.). Þá er nokkur skörun á hlutverkum

landlæknisembættisins og Lýðheilsustöðvar á sviði lýðheilsu, upplýsingaöflunar og upplýsingamiðlunar, auk forvarna.

Til að láta nafn landlæknisembættisins endurspegla betur hvert sé hlutverk stofnunarinnar er lagt til að nafninu verði breytt með viðbót við hið sögulega heiti embættisins og það verði “Landlæknir – Stjórnsýslustofnun lýðheilsu og velferðar”. Sambærilegar stofnanir á hinum Norðurlöndunum bera almennt ekki “læknis”-heitið lengur, nema í Færeyjum, þrátt fyrir að slíkt embættisheiti sé þar til innan ráðuneytis eða viðkomandi stofnunar. Markmiðið er að gera ásýnd og skilgreiningu landlæknisembættisins nútímalegri og meira í samræmi við lögbundið hlutverk stofnunarinnar.

Tillaga II: Sameining landlæknisembættisins og Lýðheilsustöðvar

- Sameina Lýðheilsustöð og landlæknisembættið í eina stofnun, **“Landlæknir – Stjórnsýslustofnun lýðheilsu og velferðarmála”**
- Það eflir stofnunina sem stjórnsýslustofnun lýðheilsu og velferðar og býr til samlegðaráhrif á sviði upplýsingaöflunar og upplýsingamiðlunar, ráðgjafar og forvarna
- Greining á starfsemi þessara stofnana sýnir að hlutverk þeirra falla vel saman. Því er raunsætt að samþætting skapi samlegðaráhrif
- Hin nýja stofnun yrði, auk ofangreindra hlutverka, miðstöð upplýsingaöflunar, greiningar og upplýsingamiðlunar á sviði heilsu og velferðar

Til að efla starfsemina enn frekar er lagt til að Lýðheilsustöð og landlæknisembættið verði sameinuð í nýja stofnun, Landlæknir – Stjórnsýslustofnun lýðheilsu og velferðar, þar sem skörun verkefna milli sjálfstæðra stofnana verði þar með úr sögunni og kraftar sameinaðir á þeim sviðum þar sem samlegðaráhrifum má ná. Þetta fyrirkomulag fellur einnig vel að hlutverki sóttvarnalæknis innan landlæknisembættisins. Athuga mætti hvort einstakir verkþættir ættu að starfa sem nokkuð sjálfstæðar einingar innan stofnunarinnar, líkt og á við um sóttvarnalækni nú. Það gæti til dæmis átt við um lýðheilsuþáttinn.

Í hagræðingarskygni og til að fá fram meiri samlegðaráhrifum í virkari og öflugri einingu er lagt til að Landlækni – Stjórnsýslustofnun lýðheilsu og velferðar verði falin ný verkefni á sviði eftirlits með starfsemi í velferðarþjónustu. Það er í samræmi við fyrirkomulag sem algengast er á hinum Norðurlöndunum, þ.e. hjá sambærilegum stofnunum og landlæknisembættinu. Þarna er um að ræða eftirlit með umönnunarstofnunum (á sviði öldrunarmála, ungingaheimila, meðferðarstofnana og hjá veitendum starfsendurhæfingar, svo nokkuð sé nefnt). Eftirlitið nái til þess að meta og fylgjast með að starfsemi sé í samræmi við lög og góða fagmennsku. Með þessu má bæta úr skorti á eftirlitshlutverki á sviði velferðarmála hér á landi, án þess að stofna um það nýja litla eftirlitsstofnun í félagsgeiranum. Samlegðaráhrif eru án efa fyrir hendi með slíku fyrirkomulagi, auk þess sem efla þarf eftirlit á viðkomandi sviðum.

Tillaga III: Fela nýju stofnuninni Landlækni – Stjórnsýslustofnun Lýðheilsu og velferðar aukið eftirlitshlutverk á sviði velferðarþjónustu

- Færa til Landlæknis-Lýðheilsustöðvar **eftirlitshlutverk með umönnunarstofnunum, meðferðarstofnunum og starfsemi starfsendurhæfingar í félagsgeiranum**, sem hið opinbera greiðir til, sem lög ná til og/eða sem opinbera velferðarkerfið nýtir
- Breyta þarf innra skipulagi embættisins til að draga betur fram hlutverk þess sem stjórnsýslu- og eftirlitsstofnunar heilbrigðis- og velferðarmála.
- Helstu starfssvið nýrrar stofnunar yrðu: Eftirlit, gæðamál, leyfisveitingar, ráðgjöf, upplýsingaöflun, upplýsingamiðlun, gagnabankar, sóttvarnir, forvarnir og lýðheilsa
- Kostir breytingarinnar: Styrkari samvirkar stoðir eftirlits, upplýsingaöflunar, greiningar, ráðgjafar og forvarna

Til að ná fram öflugri virkni við eftirlit og önnur þau hlutverk sem nýju landlæknisembætti-Lýðheilsustöð væru falin þarf að breyta innra skipulagi stofnunarinnar (sjá skipurit og starfsmannafjölda á einstökum sviðum í Viðauka IV). Með ofangreindum breytingum væri Landlæknisembættið-Lýðheilsustöð í góðu samræmi við skyldar stofnanir á hinum Norðurlöndunum og mun öflugri eining til að sinna fyrirbyggjandi verkefnum. Stofnunin yrði einnig öflug miðstöð upplýsingasöfnunar, greiningar og miðlunar.

Tillaga IV: Flytja lyfjagreiðslunefnd til Lyfjastofnunar

- Flytja lyfjagreiðslunefnd til Lyfjastofnunar
- Styðja viðleitni Lyfjastofnunar til að afla tekjuskapandi verkefna erlendis
- Greining á starfsemi þessara stofnana sýnir að þær falla vel saman. Því er raunsætt að samþætting geti myndað samlegðaráhrif.
- Athuga hvort rétt sé að flytja eftirlit með lækningatækjum frá landlæknisembættinu til Lyfjastofnunar. Slíkt eftirlit fellur vel að starfsháttum í eftirlitsstarfsemi Lyfjastofnunar.
- Athuga hvort hagkvæmt geti verið að flytja eftirlit með lyfjanotkun og ávísunum lyfja frá landlæknisembættinu til Lyfjastofnunar.

Tillaga IV er að flytja lyfjagreiðslunefnd til Lyfjastofnunar. Lyfjagreiðslunefnd er fámenn og hefur afmörkuð hlutverk er lúta að verðlagningu lyfja og samanburði á verðlagi lyfja milli landa. Nefndin ákveður jafnframt hvort sjúkratryggingar taki þátt í greiðslu á lyfjum. Óhagkvæmt er að starfrækja svo smáa einingu sér og má ætla að starfsemi hennar falli ágætlega að Lyfjastofnun. Lyfjastofnun á sér systurstofnanir á öllum hinum Norðurlöndunum og í flestum Evrópulöndum. Hún starfar að stórum hluta í samræmi við regluverk Evrópusambandsins og EES-samningsins og hefur náð góðum tengslum við hið alþjóðlega umhverfi á starfsviði sínu og meðal annars fengið tekjuaflandi verkefni erlendis frá. Ekki virðist ástæða til að breyta stofnuninni stórlega.

Þó má einnig athuga hvort hagkvæmt geti verið að flytja eftirlit með lækningatækjum frá landlækni til Lyfjastofnunar, þar eð það fellur vel að starfsháttum Lyfjastofnunar við eftirlit. Einnig má athuga hvort eftirlit með lyfjanotkun og ávísunum lyfja ætti að flytja frá landlækni til Lyfjastofnunar. Það gæti fallið vel að öðrum eftirlitshlutverkum Lyfjastofnunar á sviði lyfjamála, en á móti rekst það á hitt sjónarmiðið, sem er að halda víðtæku hlutverki landlæknisembættis-Lýðheilsustöðvar á sviði eftirlits saman undir einum hatti. Þennan valkost má þó kanna nánar. Loks kann að vera ástæða til að auka svigrúm til að fela Lyfjastofnun önnur verkefni en henni eru falin samkvæmt núgildandi lögum, til að auðvelda heilbrigðisráðuneytinu að ná fram þjóðhagslega mikilvægum markmiðum, svo sem að halda lyfjaútgjöldum ríkisins betur í skefjum.

Að hálfu fulltrúa í Lyfjagreiðslunefnd kom fram sú hugmynd á samráðsfundi með nefndinni að kanna fýsileika þess að flytja lyfjagreiðslu Sjúkratrygginga Íslands einnig til Lyfjastofnunar eða í sama húsnæði. Með því væri helstu stjórnsýslu- og eftirlitsþáttum lyfjamála komið fyrir á einum stað. Þannig er málum fyrir komið í Danmörku og virðist slík hugmynd falla vel að þeim markmiðum sem eru til grundvallar í hugmyndum þessarar skýrslu, þ.e. að samþætta eða sameina skylda starfsemi til hagræðingar og eflingar. Þetta er þó nefnt með þeim fyrirvara að málefni SÍ hafa ekki komið til ítarlegrar skoðunar í nefndinni.

Síðastu tillögurnar snúa einkum að Geislavörnum ríkisins. Sú stofnun er lítil og með mjög sérhæfð verkefni en ágætlega tengd við erlendar systurstofnanir og hefur meðal annars fengið tekjuaflandi verkefni erlendis frá. Öll starfsemi Geislavarna ríkisins er vottuð samkvæmt gæðastaðlinum ISO-9001. Eins og fram kemur í Viðauka I á hún sér systurstofnanir í flestum hinna Norðurlandanna en þó er stórum hluta verkefna hennar sinnt innan systurstofnunar Landlæknisembættisins í Danmörku (Sundhedsstyrelsen).

Tillaga V: Aðrar umræðutillögur

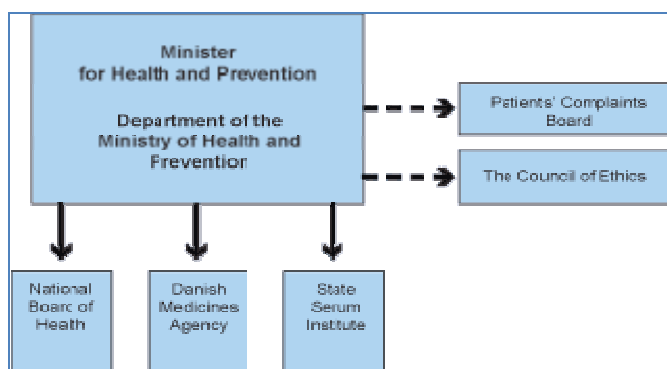
- Huga nánar að samlegðaráhrifum milli **Geislavarna ríkisins og Vinnueftirlits ríkisins**, sem báðar annast eftirlit með vinnustöðum, í þágu heilsuverndar og velferðar.
- Kanna hvort skynsamlegt geti verið að færa Vinnueftirlit ríkisins undir heilbrigðisráðuneytið?
- Í Finnlandi heyra geislavarnstofnanir undir heilbrigðisráðuneytið og í Danmörku eru þær að stórum hluta deild innan *Sundhedsstyrelsen*
- Vinnueftirlit heyrir undir heilbrigðisráðuneytið í Finnlandi og í Svíþjóð heyrir skyld starfsemi einnig undir heilbrigðis- og velferðarráðuneytið
- Greining á starfsemi Geislavarna ríkisins og Vinnueftirlits ríkisins sýnir að stofnanirnar falla ágætlega saman. Því er raunsætt að aukin samþætting milli þeirra geti myndað samlegðaráhrif.

Þegar hugað er að skyldleika við verkefni annarra stofnana á sviði heilbrigðis- og velferðarmála virðist eðlilegast að tengja Geislavarnir ríkisins við Vinnueftirlit ríkisins. Báðar stofnanir annast eftirlit á vinnustöðum og tækjum, í þágu heilsuverndar og forvarna. Í reynd er það svo að verkefni systurstofnana Vinnueftirlitsins hafa verið að færast meira í átt heilsuverndar, öryggis og hollustu. Vinnueftirlit ríkisins er einnig með rannsóknar- og upplýsingahlutverk sem fellur best að heilbrigðisgeiranum og lýðheilsumálum.

Greining á starfspáttum Geislavarna ríkisins og Vinnueftirlits ríkisins bendir til að vegna skyldleika í starfsemi og viðfangsefnum gætu verið mörg tækifæri til samlegðaráhrifa með aukinni samþættingu þessara stofnana. Því er lagt til að slík samþætting eða samstarf verði kannað nánar og einnig skipan þessara stofnana á vettvangi ráðuneyta.

Viðauki I: Skipan og verkefni helstu stjórnsýslustofnana heilbrigðis- og velferðarmála á hinum Norðurlöndunum

Í Danmörku eru, eins og sjá má á almennu skipuriti ráðuneytis heilbrigðismála og forvarna, þrjár stofnanir tilgreindar sem lykil stofnanir á heilbrigðisviði: Sundhedsstyrelsen (National Board of Health, systurstofnun landlæknisembættisins), Lyfjastofnun og Blóðmeinasstofnun (Serum Institute). Síðan eru tilgreind siðaráð og kærunefnd. Afgreiðsla almannatryggingabóta fer fram á sveitarstjórnarstigi. Einnig er sérstofnun fyrir sjúklingatryggingu.



Helstu stofnanir heilbrigðismálanna í **Danmörku** eru eftirtaldar:

- Sundhedsstyrelsen (Samsvarandi Landlæknisembætti)
- Lyfjastofnun
- Blóðmeinasstofnun
- Rannsóknarstofnun óhefðbundinna lækninga
- Vísindasiðanefnd
- Gæðaþróunarstofnun heilbrigðisþjónustunnar
- Lýðheilsustofnun (einkum rannsóknir)
- Geislavarnastofnun (takmarkað hlutverk)
- Rannsóknarráð heilbrigðismála

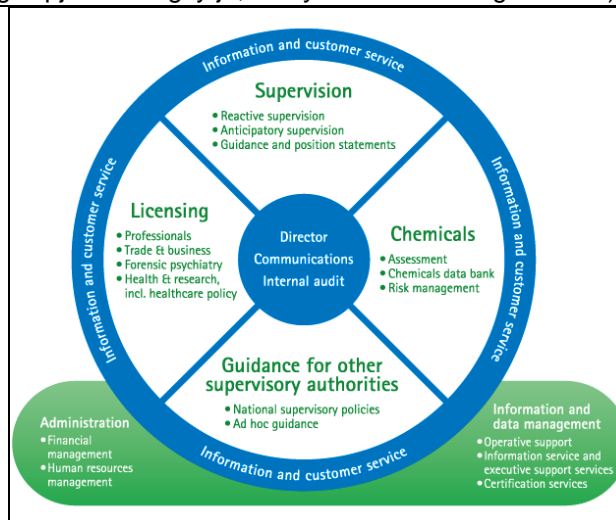
Helstu verkefni Sundhedsstyrelsen í Danmörku eru eftirtöld:

- **Forvarnir** (ráðgjöf, miðlun upplýsinga, samvinna, framkvæmd stefnu ráðuneytisins, upplýsingasöfnun, greining og skýrslugerð)
- **Eftirlit með heilbrigðisþjónustu** mat á lækningatækni (eftirlit með að framkvæmd sé í samræmi við lög og reglur, vinnur að gæðaþróun, mati og úttektum, safnar í og notar gagnabanka um heilbrigðisþjónustuna og heilsufar þjóðarinnar, fylgist með að nýting bjarga í þjónustunni sé hagkvæm)
- **Málefni sjúklinga/notenda** (gefur út leiðbeiningar og ráðgjöf um starfshætti, fylgist með biðtíma í þjónustunni o.fl.)
- **Geislavarnir á heilbrigðisstofnunum** (fylgist með notkun geislavirkra tækja í heilbrigðisþjónsutu og umhverfinu, til að tryggja varnir gegn geislun, setur reglur og veitir leyfi)
- **Heldur gögn og gerir skýrslur um heilsufar** (safnar gögnum um heilbrigðisþjónustuna, fyrir eftirlit, forvarnir, gæði, árangursmat og þróun, miðlar gögnum til rannsóknarumhverfis; heldur landsskrár heilbrigðismála)
- Ráðgjöf og skipulagning (ráðleggur ráðherra og öðrum stjórnvöldum, varðandi sjúkrahús, heilbrigðisþjónustu og sérfræðilækningar; einnig ráðgjöf og leiðbeiningar til starfsfólks heilbrigðisþjónustunnar)
- **Hagræn mál heilbrigðisþjónustunnar** (þróar og nýtir aðferðir við greiningu kostnaðar fyrir stjórnun og stefnumótun í heilbrigðismálum, notar DRG aðferðina, með gagnabönkum embættisins)
- **Eftirlit** (fylgist með öryggi sjúklinga, eftirlit með starfsfólki heilbrigðisþjónustu, annast leyfisveitingar til lögverndaðra starfa, tekur við kvörtunum og skráir, annast réttindamál sjúklinga og sinnir einnig eftirliti með útgáfu lyfseðla o.fl.)

- **Menntun og leyfisveitingar** (ráðleggur yfirvöldum um menntunarpörf á sviði heilbrigðismála, veitir ráð um framhaldsmenntun og símentun starfsfólks, lækna og tannlækna, veitir faglega viðurkenningu til sérmenntaðs starfsfólks)

Í **Finnlandi** eru helstu stofnanir heilbrigðismálanna eftirtaldar:

- VALVIRA-Eftirlitsstofnun velferðar og heilbrigðismála (samsvarandi landlækni)
- Lyfjastofnun
- Lyfjalækningastofnun
- Rannsóknarstofnun heilbrigðis- og velferðarmála/Lýðheilsustofnun – (STAKES og Lýðheilsustofnun voru sameinuð í janúar 2008)
- Geislavarnastofnun
- Vinnueftirlit og rannsóknir (Occupational health)
- KELA (systurstofnun Tryggingastofnunar/Sjúkratrygginga Íslands, annast allar greiðslur til einstaklinga vegna sjúkra- og slysatrygginga, og endurgreiðslur vegna notkunar heilbrigðisþjónustu og lyfja, auk ýmissa annarra greiðslna.)



Skipurit VALVIRA-Eftirlitsstofnunar heilbrigðis- og velferðarmála í Finnlandi

Helstu verksvið VALVIRA, systurstofnunar landlæknisembættisins, eru eftirtalin:

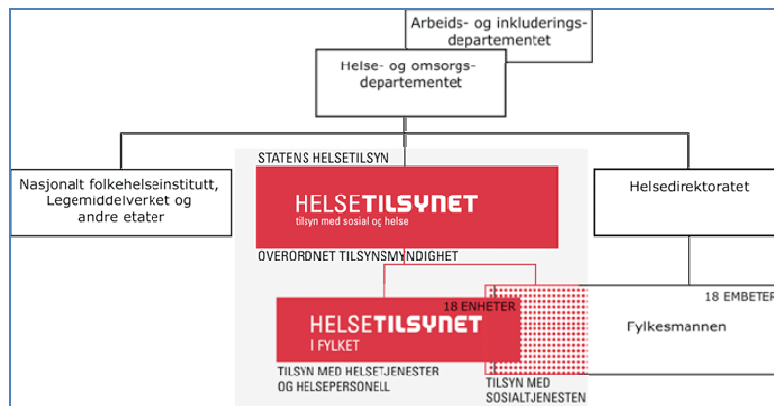
- Eftirlit með heilbrigðisþjónustu og starfsfólki
- Leyfisveitingar til sérfræðinga og til starfsemi í heilbrigðisþjónustu
- Rannsóknir vegna stefnumótunar á sviði heilbrigðismála
- Ráðgjöf og leiðbeiningar til stjórnvalda og annarra eftirlitsaðila
- Eftirlit með notkun hættulegra efna

Í **Noregi** eru helstu stofnanir heilbrigðismála eftirfarandi:

- Helsetilsynet (Norwegian Board of Health Supervision – Supervision of health and social services)
- Helsedirektoratet (Directorate of Health)
- Lýðheilsustofnun
- Lyfjastofnun
- Geislavarnastofnun
- Rannsóknarstofnun áfengis- og vímuefnamála
- Matvælaeftirlit
- Vísindasiðanefnd
- Rannsóknarstofnun heilbrigðisþjónustunnar
- NAV: Vinnu- og velferðarstofnun (Afgreiðsla helstu mála er tengjast vinnu, bótagreiðslum og fjölskyldumálum fyrir heilbrigðis- og velferðarráðuneytin)

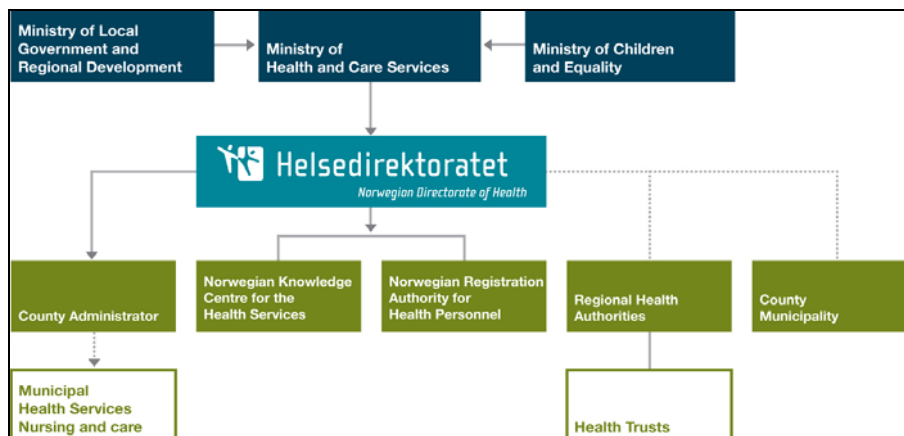
Noregur er sérstakur að því leyti að þar er verkefnum sem ella eru að mestu leyti á hendi systurstofnana landlæknisembættisins í hinum löndunum skipt milli tveggja stofnana: Helsetilsynet og Helsedirektoratet. Helsetilsynet fæst einkum við eftirlitshlutverkin en Helsedirektoratet sinnir öðrum stjórnsýsluhlutverkum á þessu sviði. Þar er einnig mikil sérstaða sem felst í hutverki NAV, sem er sameinuð stofnun vinnu- og almannatryggingamála (systurstofnana Vinnumálastofnunar og Tryggingastofnunar/Sjúkratrygginga Íslands) sem annast framkvæmd greiðslna og þjónustu er tengjast helstu velferðar- og heilbrigðismálum einstaklinga.

Helstu verksvið Helsetilsynet og Helsedirektoratet í Noregi eru:



Helsetilsynet:

- Eftirlit með allri heilbrigðisþjónustu: ríkissjúkrahúsum, svæðissjúkrahúsum, einkarekinni heilbrigðisþjónustu og heilsugæslunni
- Eftirlit með heilbrigðisstarfsfólki
- Markmið er að tryggja að þörfum almennings fyrir heilbrigðis- og félagsþjónustu sé fullnægt
- Veitir ráðgjöf og leiðbeiningar
- Þjónusta sé veitt samkvæmt traustum faglegum viðmiðum
- Ófullnægjandi þjónusta lagfærð
- Heilbrigðisþjónustan sé notuð á virkan og hagkvæman hátt
- Eftirlit er svæðisbundið
- Úttektir, gagnaöflun, skýrslugerð
- Leyfisveitingar (áminningar og viðurlög gegn brotum)
- Eftirlit með óvæntum viðburðum í heilbrigðisþjónustunni
- Móttaka kvartana frá notendum



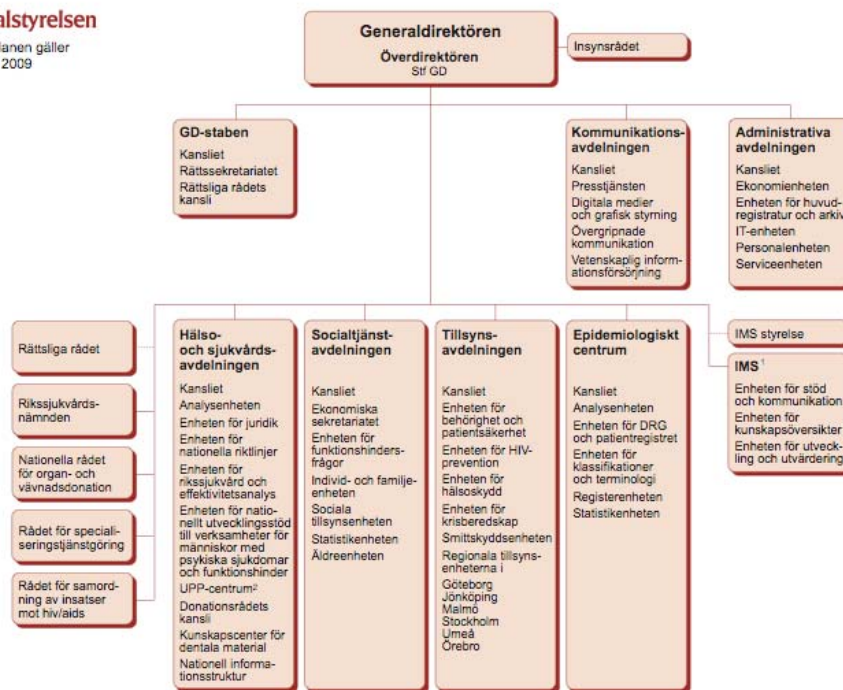
Helsedirektoratet:

- Vinnur að bættum gæðum í heilbrigðis- og félagsþjónustu
- Dregur úr mun á heilsufari og lífsgæðum milli þjóðfélagshópa
- Vinnur að eflingu lýðheilsu (hollustuhættir, upplýsingamiðlun)
- Vinnur að því að auka þátttöku allra í samfélaginu (sosial inclusion)
- Vaktar þætti er hafa áhrif á lýðheilsu og lífskjör og þróun þjónustunnar
- Ráðleggur um leiðir og frumkvæði
- Afklar þekkingar um tæknileg málefni heilbrigðisþjónustunnar
- Framkvæmir og túlkar löggjöf á sviði heilbrigðis- og félagsmála
- Hefur umsjón með fjármálastjórn heilbrigðismála
- Vinnur að framkvæmd heilbrigðisstefnu stjórnvalda (gerir og framkvæmir heilbrigðisáætlun, gæðaubótaáætlanir, aðrar áætlanir)
- Fæst við lýðheilsu, velferðarþjónustu, heilsugæslu, sérfræðiþjónustu heilbrigðisgeirans. Einnig við geðheilsu, misnotkun ávanabindandi efna.

Í Svíþjóð eru eftirfarandi helstu stofnanir heilbrigðismálanna:

- Socialstyrelsen (National Board of Health and Welfare)
- Smitsjúkdómastofnun
- Lýðheilsustofnun
- Lyfjaeftirlit
- Geislavarnastofnun
- Lyfjaverslun ríkisins (Apoteket AB)
- Hjálpartækjastofnun
- Rannsóknarráð vinnu- og félagsmála
- Sosialförsákringskassan (systurstofnun Tryggingastofnunar og Sjúkratrygginga Íslands, annast allar greiðslur til einstaklinga vegna sjúkra- og slysatrygginga, og endurgreiðslur vegna notkunar heilbrigðisþjónustu og lyfja)

Socialstyrelsen er lykilstofnun eftirlits, ráðgjafar og lýðheilsu í Svíþjóð, en hún er systurstofnun Landlækniseimbættisins á Íslandi. Markmið Socialstyrelsen er að tryggja sem besta heilsu, velferð og umönnun allra.



¹ IMS – Institutet för utveckling av metoder i socialt arbete
² UJPP-centrum – Utvecklingscentrum för barns psykiska hälsa

Stofnunin starfar í sjálfstæðum einingum er annast helstu hlutverk hennar. Stofnunin veitir stuðning, hefur áhrif á viðhorf almennings og starfsfólks velferðarþjónustu og annast eftirlit. Helstu verkþætti Socialstyrelsen má sjá á meðfylgjandi skipuriti. Þeir eru heilbrigðisþjónusta, félagsþjónusta, hollustuvernd í samfélagsumhverfinu, sóttvarnir, lýðheilsustarf og forvarnir, og umönnunarstarfsemi. Viðfangsefni Socialstyrelsen eru mjög margþætt.

Helstu verkþættir:

- Söfnun og miðlun upplýsinga til stjórnvalda og almennings
- Rekstur helstu gagnaskráa heilbrigðisþjónustunnar (sjúkdómaskrár, skrár yfir ávísanir lyfja, sjúklingaskrár).
- Birtir heilbrigðisskýrslur, tölfræði og skýrslur um velferðarmál
- Hefur samstarf við rannsóknarumhverfið og opinbera stjórnsýslu
- Veitir ráðleggingar til almennings og framkvæmdaraðila
- Veitir stjórnvöldum ráðgjöf
- Hefur eftirlit með að starfsemi heilbrigðis- og félagsþjónustu sé samkvæmt settum viðmiðum og markmiðum
- Setur fram tilmæli, til að efla öryggi, gæði og árangur í þjónustunni
- Setur reglugerðir
- Þróar viðmið fyrir gæði og framkvæmd, á grunni laga og stefnu
- Gerir úttektir á gæðum og árangri
- Fylgist með biðtíma vegna meðferðar
- Beitir sér fyrir faglegum vinnubrögðum
- Fylgist með notkun heilbrigðis- og félagsþjónustunnar og leitast við að auka hagkvæmni
- Sinnir málefnum fólks með geðræna sjúkdóma og málefnum öryrkja og fatlaðra
- Sinnir fjölskyldumálefnum og málefnum eldri borgara (umönnun)
- Vinnur að því að tryggja öryggi sjúklinga/notenda í heilbrigðisþjónustunni
- Sinnir sóttvörnum og bólusetningum gegn smitsjúkdómum
- Vinnur að forvörnum
- Innleiðir góða siði, notendaviðmót og fagleg viðmið í félagsþjónustu
- Hefur eftirlit með framkvæmd og samþættingu í félagsþjónustu sveitarfélaga
- Metur helstu áhættuþætti fyrir heilsufar

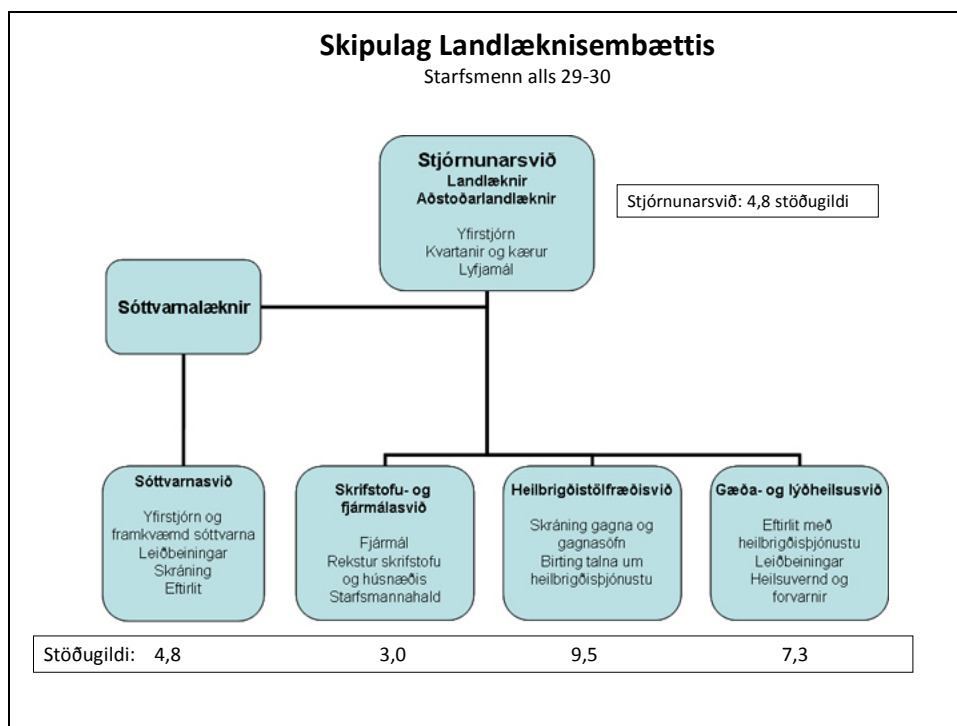
Ýmis ráð og nefndir starfa í tengslum við hlutverk Socialstyrelsen, svo sem vegna einstakra heilbrigðisvandamála, réttinda notenda, siðamála og ýmissa mála er tengjast heilbrigðisþjónustu og velferð almennings.

Á Íslandi eru helstu stofnanir heilbrigðismálanna eftirfarandi:

- Landlæknir (30 starfsmenn)
- Lyfjagreiðslunefnd (3)
- Lyfjastofnun (49)
- Lýðheilsustöð (22-23)
- Sjúkratryggingar Íslands (101) (Annast framkvæmd sjúkra- og slysatrygginga og jafnframt sjúklingatryggingar sem er hjá sérstökum stofnunum á hinum Norðurlöndunum. Einnig annast stofnunin samningagerð um heilbrigðisþjónustu og greiðslur til þjónustuveitenda sem er hjá svæðis- eða sveitarstjórnarstigi á hinum Norðurlöndunum)
- Geislavarnir ríkisins (10)
- Heyrnar- og talmeinaustöð Íslands (um 20)
- Vísindasiðanefnd (3)
- Tryggingastofnun ríkisins (115) (Annast afgreiðslu slysa-, sjúkra- og sjúklingatrygginga)

Landlæknisembættið á Íslandi hefur fjölþætt hlutverk samkvæmt lögum (sjá nánar greiningu á hlutverkum og verkþáttum í Viðauka III), enda er embættið lykilstofnun á sviði eftirlits, leyfisveitinga, ráðgjafar, leiðbeininga, upplýsingasöfnunar og miðlunar, sóttvarna og

heilsuverndar. Árið 2007 voru sett ný lög um landlæknisembættið sem juku eftirlitshlutverk stofnunarinnar á sviði heilbrigðisþjónustu. Stofnunin skiptist í fjögur skipulagssvið, sem sjá má á neðangreindu skipuriti. Þau eru stjórnunarsvið, sóttvarnasvið, skrifstofu- og fjármálasvið, heilbrigðis- og tölfræðisvið, og gæða- og lýðheilsusvið. Inn á skipuritið hefur verið bætt fjölda starfsmanna á hverju sviði og í yfirstjórn. Starfsmenn (stöðugildi) eru 29-30.

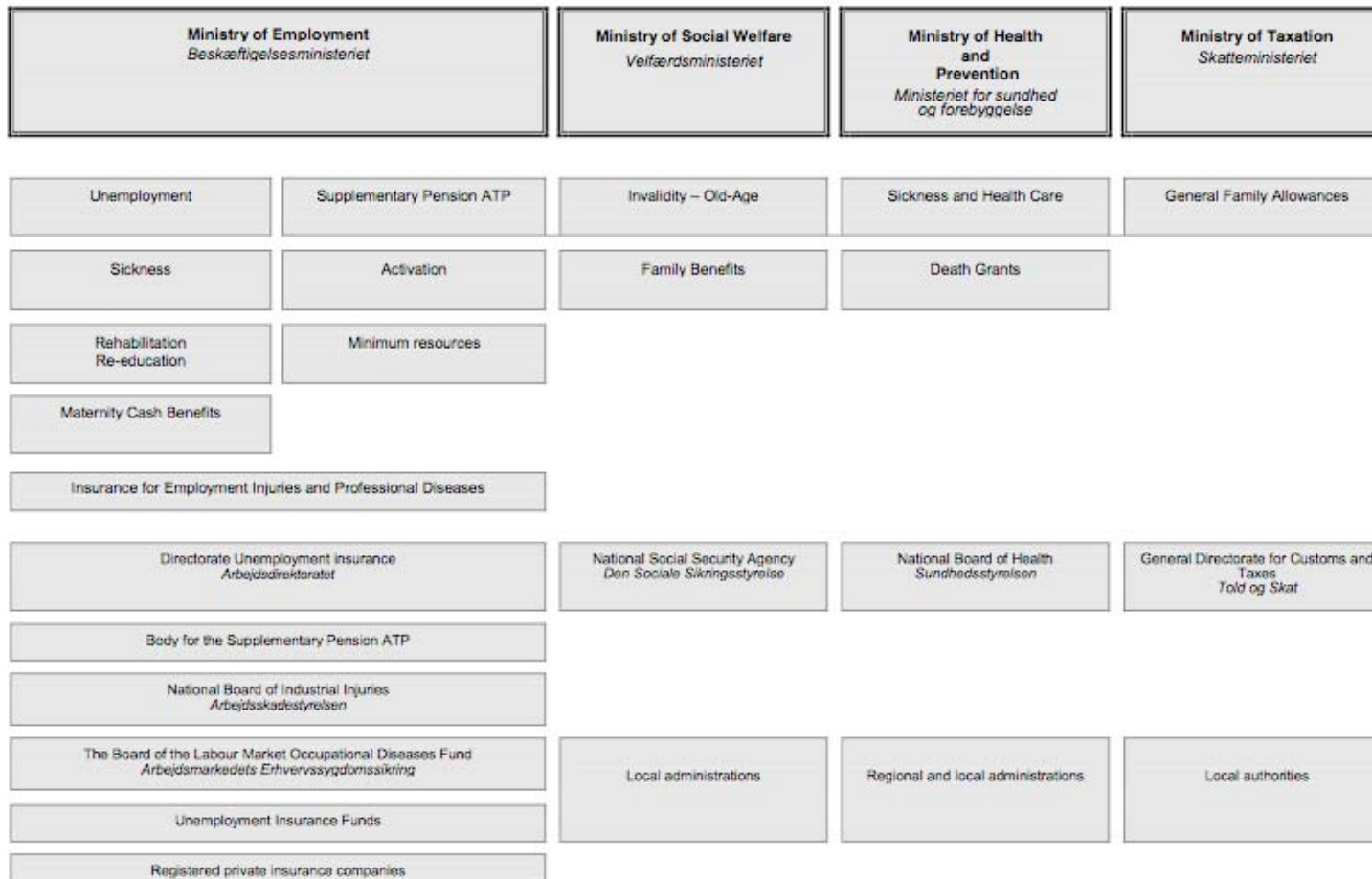


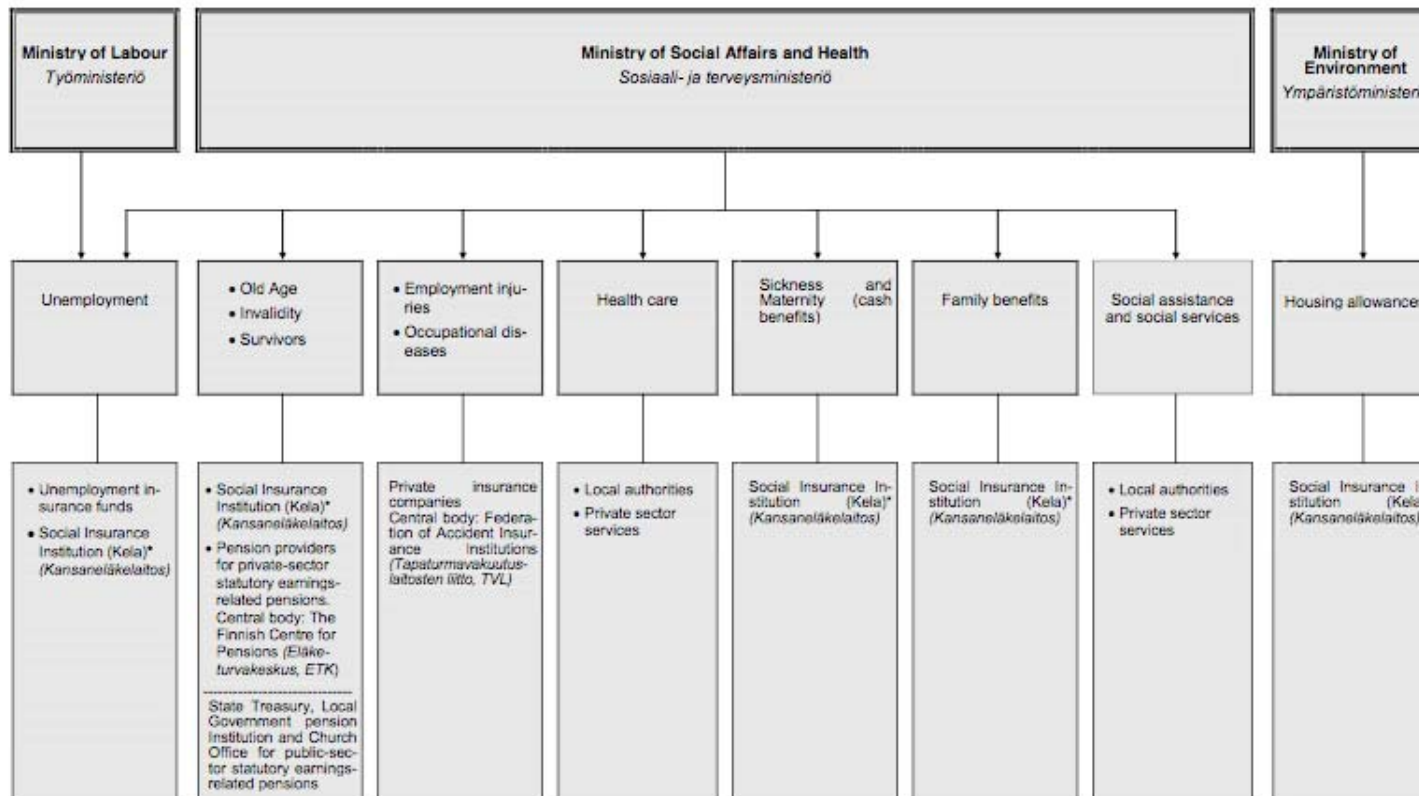
Helstu hlutverk embættisins/stofnunarinnar samkvæmt gildandi lögum eru eftirfarandi:

- Ráðgjöf um heilbrigðismál til stjórnvalda,
- Ráðgjöf til heilbrigðisstarfsfólks og almennings
- Gefur fagleg fyrirmæli til stofnana og starfsfólks
- Gerir faglegar kröfur til reksturs heilbrigðisþjónustu (lágmarkskröfur um mönnun, aðstöðu, tæki og búnað)
- Ráðleggur um menntun heilbrigðisstarfsfólks og menntunarpörf
- Úttektir á fyrirhuguðum rekstri
- Leyfisveitingar til rekstrar og skráning rekstraraðila
- Eftirlit með heilbrigðisþjónustu
- Úttektir á starfsemi og árangri
- Gefur fyrirmæli um úrbætur ef þarf
- Upplýsingaöflun og upplýsingamiðlun
- Heldur skrár um heilsufar, sjúkdóma, slys, lyfjaávisanir o.fl. þætti heilbrigðismála
- Leggur til upplýsingar í áætlanagerð og stefnumótun stjórnvalda
- Stuðlar að rannsóknum á heilbrigðisþjónustu og heilsufari
- Gefur út heilbrigðisskýrslur
- Skráir óvænt atvik í heilbrigðisþjónstu (óhöpp, mistök, vanrækslu) og skýrir þau
- Gerir áætlun um gæðaþróun
- Metur gæði og árangur skv. samþykktum mælikvörðum
- Tekur við kvörtunum almennings vegna heilbrigðisþjónustu
- Gerir athuganir vegna kvartana og veitir álit um kvörtunarefnið
- Eftirlit með starfsfólki heilbrigðisþjónustu (hæfi, starfsháttum, vímuefnaneyslu o.fl.)
- Veitir starfsleyfi vegna löggiltra starfsheita og sviftir þau vegna misbresta
- Eftirlit með ávisunum lyfja og þróun lyfjanotkunar landsmanna
- Eftirlit með lækningatækjum, öryggi þeirra og rétttri notkun
- Sóttvarnarlæknir: Yfirstjórn sóttvarna (sjálfstæð eining)
- Skipuleggur og samræmir sóttvarnir

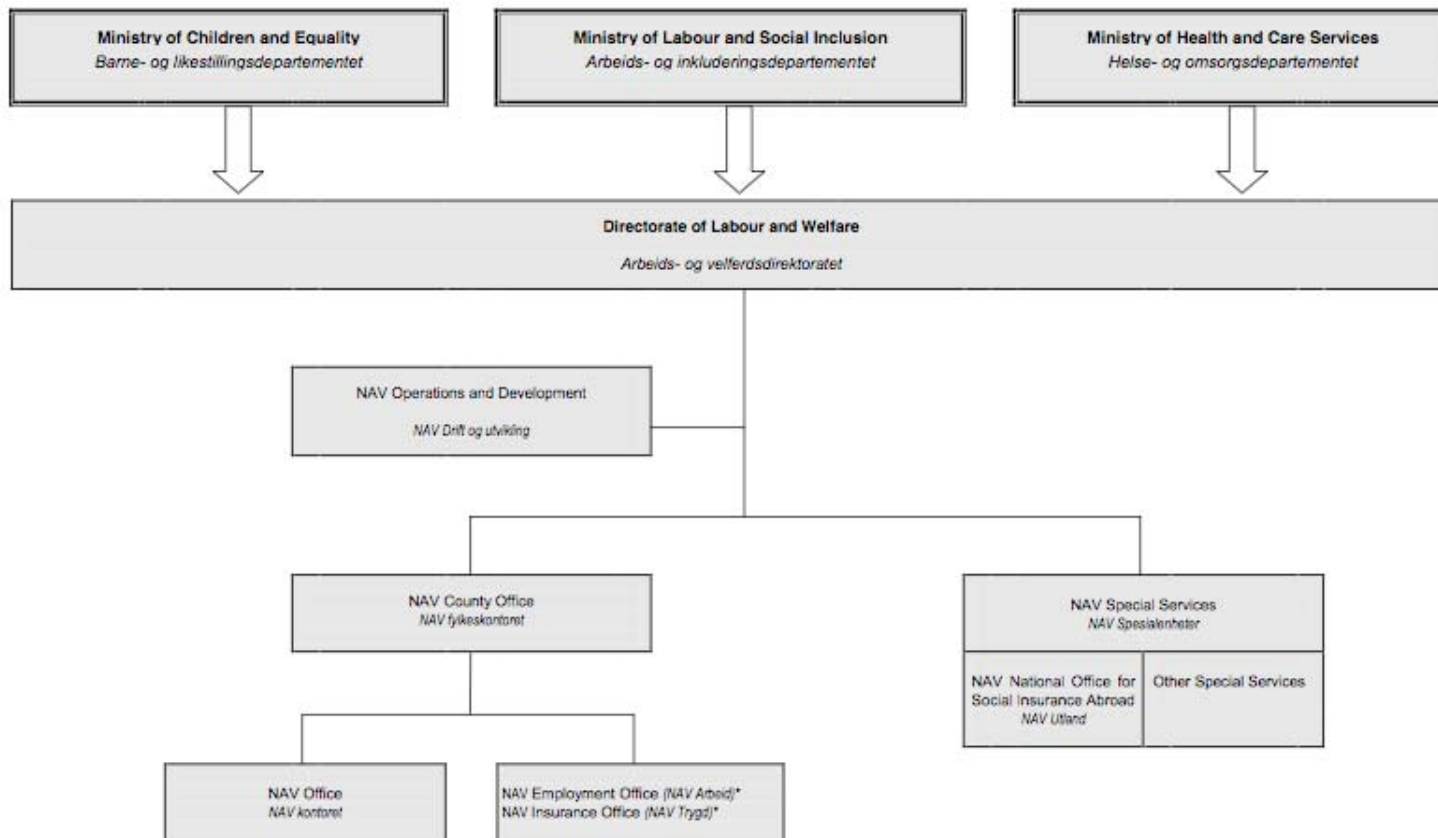
- Veitir leiðbeiningar og ráðgjöf til stjórnvalda og almennings
- Heldur smitsjúkdómaskrár
- Umsjón með forvörnum gegn smitsjúkdómum
- Upplýsingamiðlun

Viðauki II
Stofnanaskipan heilbrigðis- og velferðarmála á Norðurlöndum – Gögn MISSOC 2008

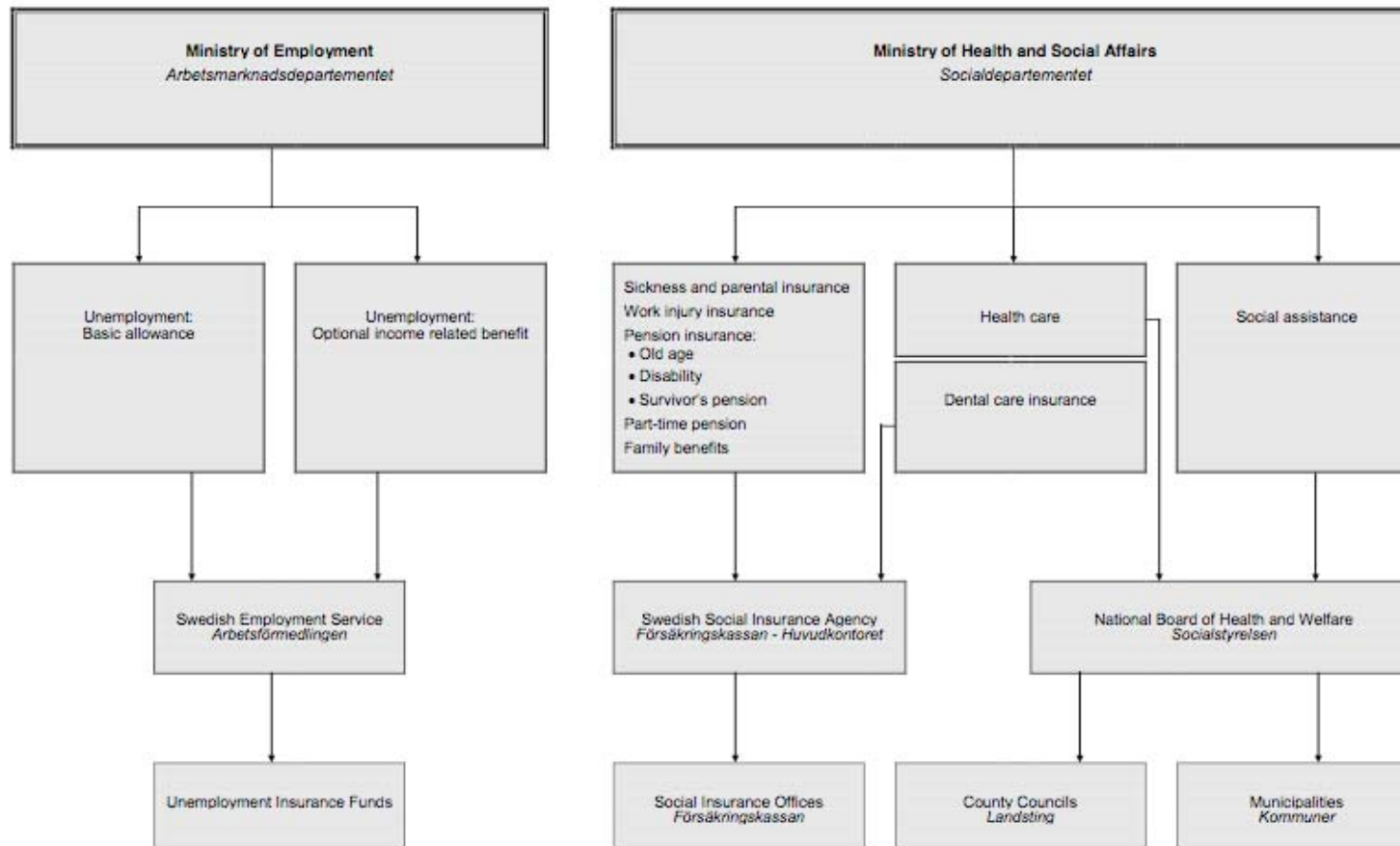




* An independent body under the Parliament responsible for the basic benefits.



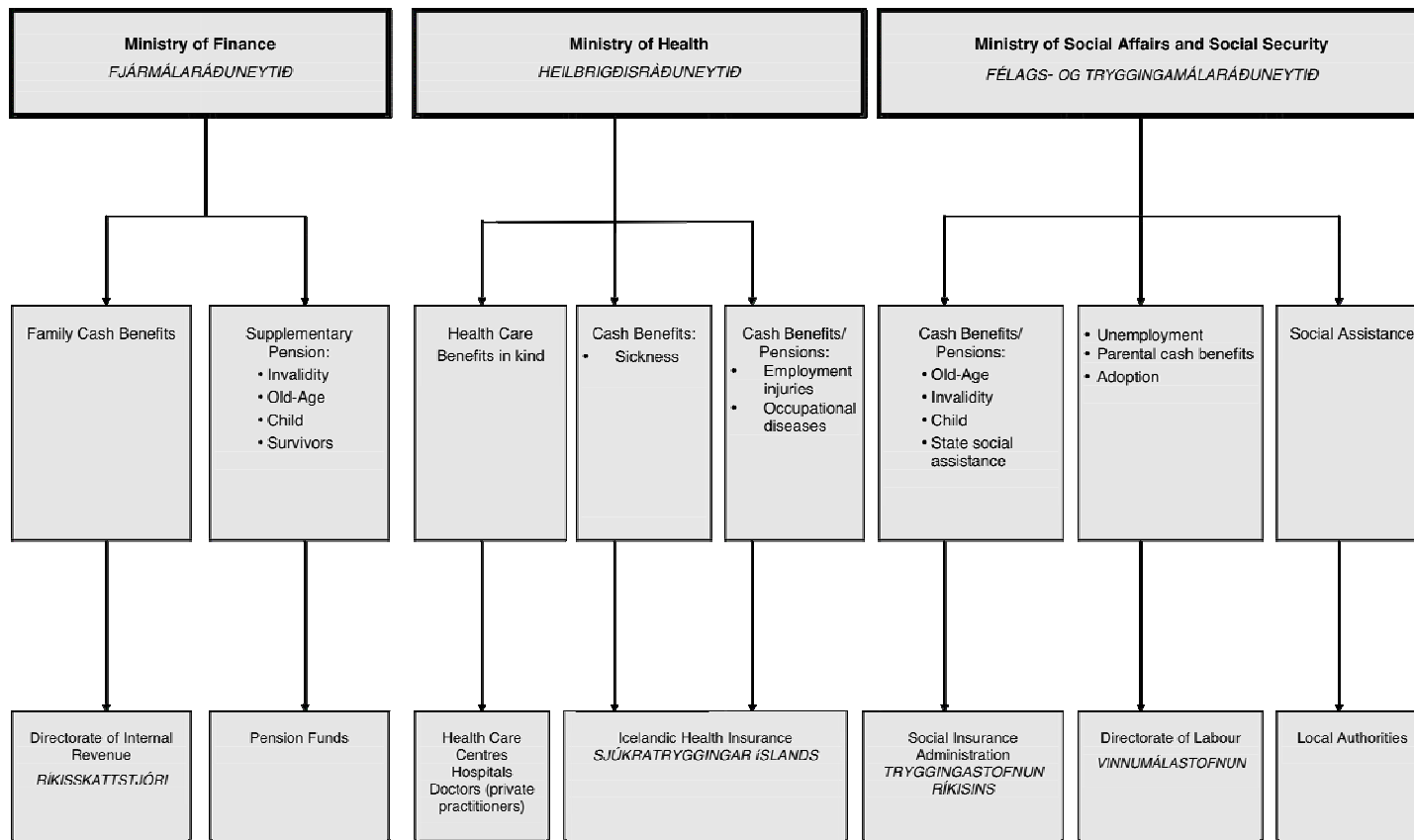
* Offices that will be gradually merged into NAV Offices during the transitional period 2006 – 2009
MISSOC January 2008



Organisation of social protection

Iceland

1.7.2009



Viðauki III: Greining starfspátta helstu stofnana heilbrigðismála og skyldra stofnana á Íslandi

Landlæknir							
Markmið:							
Tryggja gæði heilbrigisþjónustu og stuðla að heilbrigði landsmanna							
	Eftirlit, vöktun, úttektir, tilmæli	Leyfisveitingar, úrskurðir, fyrirmæli, viðurlög	Ráðgjöf, upplýsinga- miðlun	Þróun, rannsóknir, gagnabankar	Forvarnir	Greiðslur til almennings	Greiðslur til veitenda þjónustu
Viðfangsefni:							
Ráðgjöf um heilbrigðismál til stjórnvalda, heilbrigðisstarfsfólks og almennings							
Gefur fagleg fyrirmæli til stofnana og starfsfólks		X	X				
Gefur faglegar leiðbeiningar til stofnana og starfsfólks			X				
Gefur almenningi ráð um málefni er snerta heilbrigði og heilbrigisþjónustu			X				
Faglegar kröfur til reksturs heilbrigðisþjónustu							
Tillögur til ráðherra um lágmarkskröfur til reksturs heilbrigðisþjónustu (mönnum, aðstöðu, tæki, búnað)	X	X					
Úttekt á fyrirhuguðum rekstri í heilbr.þjónustu, hvort hann fullnægir lágmarkskröfum	X	X					
Leyfisveiting til reksturs heilbrigðisþjónustu á tilteknu sviði		X					
Heldur skrá yfir rekstraraðila í heilbrigðisþjónustu og tilkynnir breytingar	X			X			
Eftirlit með heilbrigðisþjónustu							
Hefur reglubundi eftirlit með að heilbr.þjónusta fullnægi lágmarkskröfum og ákvæðum laga	X						
Krefur starfsmenn og stofnanir heilbr.þjónustu um upplýsingar vegna eftirlitshlutverks síns	X	X					
Gerir úttektir á starfsemi og árangri	X			X			
Beinir tilmælum um úrbætur, ef kröfum og lögum er ekki fullnægt	X	X					
Upplýsir ráðherra og gerir tillögur um viðbrögð (t.d. stöðvun rekstrar)	X	X	X				
Skýrslugerð og heilbrigðisskrár							
Heldur skrár um heilsufar, sjúkdóma, slys, lyfjaávisanir, fæðingar, starfsemi og árangur heilbr.þjónustunnar				X			
Vinnur upplýsingar úr heilbrigðisskrám til notkunar við áætlanagerð og stefnumótun stjórnvalda			X	X	X		
Stuðlar að rannsóknum á heilbrigðisþjónustu og heilsufari				X			
Gefur út heilbrigðisskýrslur og miðlar upplýsingum			X	X			
Gefur fyrirmæli til stofnana og starfsmanna um lágmarksskráningu upplýsinga		X		X			
Skrárir óvænt atvik í heilbrigðisþjónustunni							
Skrárir tilvik óhappa, mistaka og vanrækslu og leitar skýringa á þeim (tilkynningarskylda er til LL um þetta)	X	X					
Gerir áætlun um gæðaþróun							
Gerir áætlun um eflingu gæða og öryggis og stuðlar að framþróun				X			
Metur gæði og árangur innan heilbr.þjónustunnar samkvæmt samþykktum mælikvörðum	X		X	X			
Sinnir kvörtunum almennings							
Tekur við formlegum kvörtunum vegna vanrækslu, mistaka eða framkomu starfsfólks heilbr.þjón.	X						
Rannsakar kvörtunarefni með óháðum sérfræðingum	X			X			
Skilar álit um niðurstöður athugunar á kvörtunum		X					

Landlæknir, frh...	Eftirlit, vöktun, úttektir, tilmæli	Leyfisveitingar, úrskurðir, fyrirmæli, viðurlög	Ráðgjöf, upplýsinga- miðlun	Þróun, rannsóknir, gagnabankar	Forvarnir	Greiðslur til almennings	Greiðslur til veitenda þjónustu
Eftirlit með starfsfólki heilbrigðisþjónustu							
Annast eftirlit með að starfsfólk fari að ákvæðum laga og fyrirmæla	X						
Kannar hæfi fólks til að gegna starfi sínu	X	X					
Veitir starfsleyfi til einstaklinga vegna notkunar löggiltra starfsheita í heilbr.þjón.		X					
Kannar hvort starfsmaður sé undir áhrifum áfengis eða vímuefna við störf sín	X						
Beinir tilmælum um úrbætur eða áminnir skriflega séu misbrestir í starfi		X					
Sviftir heilbrigðisstarfsfólk starfsleyfi vegna alvarlegra misbresta, tímabundið eða að fullu		X					
Endurveitir starfsleyfis í kjölfar úrbóta		X					
Eftirlit með ávísunum lyfja							
Almennt eftirlit með ávísunum lyfja og þróun lyfjanotkunar landsmanna	X			X			
Sérstakt eftirlit með ávísunum lækna og tannlækna á ávana- og fíknilyfjum	X						
Hefur samráð við Lyfjastofnun um lyfjaeftirlit	X		X				
Áminnir eða sviftir lækna rétti til lyfjaávísa vegna misbresta		X					
Endurveitir slíkan rétt í kjölfar úrbóta		X					
Eftirlit með lækningatækjum, öryggi þeirra og rétttri notkun							
Fylgist með virkni, öryggi og notkun lækningatækja í heilbr.þjónustunni	X						
Yfirstjórn sóttvarna							
Við embætti landlæknis starfar sóttvarnarlæknir sem ber ábyrgð á sóttvörnum							
Verkþættir:							
Skipuleggur og samræmir sóttvarnir og ónæmisaðgerðir með útgáfu leiðbeininga um viðbrögð	X		X		X		
Ráðleggur læknum og öðrum sem við sóttvarnir fást			X		X		
Heldur smitsjúkdómaskrá til að fylgjast með útbreiðslu þeirra	X			X	X		
Skráir notkun manna á sýklalyfjum sem valdið geta ónæmi sýkla gegn þeim	X			X	X		
Umsjón með forvörnum gegn smitsjúkdómum (upplýsir, fræðir almenning)			X		X		
Kemur á framfæri upplýsingum um útbreiðslu smitsjúkdóma til lækna og almennings			X		X		
Lýðheilsustöð:							
Markmið:							
Efla lýðheilsu með aðgerðum til að viðhalda og bæta heilbrigði þjóðarinnar	Eftirlit, vöktun, úttektir, tilmæli	Leyfisveitingar, úrskurðir, fyrirmæli, viðurlög	Ráðgjöf, upplýsinga- miðlun	Þróun, rannsóknir, gagnabankar	Forvarnir	Greiðslur til almennings	Greiðslur til veitenda þjónustu
Landsnefnd um lýðheilsu er fagleg ráðgjafarnefnd Lýðheilsustöðvar							
Starfsþættir:							
Eflir lýðheilsustarf og samræmir það			X	X	X		
Miðlar upplýsingum og fræðslu til almennings um heilbrigði og heilsuefingu í samvinnu við Landlækni			X		X		
Annast áfengis- og vímuefnavarnir, mannelði, slysavarnir, tóbaksvarnir og aðrar forvarnir					X		
Styður starfsemi stofnana og frjálsra samtaka til eflingar lýðheilsu			X	X	X		
Fylgist með og kemur á framfæri nýrri þekkingu og reynslu			X	X	X		
Metur reglulega árangur af lýðheilsustarfi				X			
Eflir þekkingu og færni þeirra sem starfa að eflingu lýðheilsu				X			
Stuðlar að eflingu kennslu og rannsóknum á sviði lýðheilsu				X			
Ráðleggur stjórnvöldum um stefnumótun og aðgerðir á sviði lýðheilsu			X				

Lyfjastofnun:							
Markmið:							
Tryggja nægilegt framboð nauðsynlegra lyfja með sem hagkvæmasti dreifingu á grundvelli eðlilegrar samkeppni og í samræmi við reglur Evrópska efnahagssvæðisins	Eftirlit, vöktun, úttektir, tilmæli	Leyfisveitingar, úrskurðir, fyrirmæli, viðurlög	Ráðgjöf, upplýsingamiðlun	Þróun, rannsóknir, gagnabankar	Forvarnir	Greiðslur til almennings	Greiðslur til veitenda þjónustu
Starfsþættir:							
Metur lyf og aðrar vörur sem undir lögin heyra, í samræmi við reglur EES	X	X	X				
Útgáfa, breyting, niðurfelling eða afturköllun markaðsleyfa lyfja, í samræmi við reglur EES		X					
Afgreiðir umsóknir um leyfi til að flytja inn og selja hér lyf sem ekki hafa markaðsleyfi		X					
Gefur út leyfi til rannsókna með lyf (klínísk próf) og hefur eftirlit með framkvæmd þeirra	X	X					
Skráning aukaverkana lyfja, lyfjaefna og hráefna til lyfjagerðar	X			X			
Annast upplýsingagjöf um lyf í samvinnu við Landlækni			X				
Faglegt eftirlit með innflutningi lyfja, lyfjaefna og hráefna til lyfjagerðar	X						
Eftirlit með starfsemi lyfjabúða, lyfjaheildverslana og lyfjagerða	X						
Eftirlit með handhöfum markaðsleyfa lyfja og umboðsmönnum þeirra	X						
Eftirlit með lyfjaauglýsingum, kynningu og dreifingu lyfja	X		X				
Sértækt eftirlit með ávana- og fíknilyfjum (afgreiðslu, gerð, áritun lyfseðla og afhendingu lyfja)	X						
Eftirlit með starfsemi blóðbanka (m.a. Meðferð, geymslu og meðhöndlun blóðs og blóðafurða)	X						
Fjallar um umsóknir og útgáfu lyfsöluleyfa		X					
Hefur samvinnu við erlendar stofnanir á sviði lyfjamála, t.d. Lyfjamálastofnun Evrópu			X				
Ákveður hvort lyf skuli vera lyfseðilsskyld, og heimilt magn og tíðni notkunar lyfs		X					
Notar tölfraði- og lyfjagagnagrunn, með gögnum frá lyfsölum, í eftirlits- og upplýsingastarf	X		X	X			
Lyfjagreiðslunefnd							
Fjallar um umsóknir um heilðsöluverð og greiðsluþátttöku í lyfjum		X		X			
Annast hagrænar greiningar og upplýsingaöflun vegna lyfjaverðlagningar				X			
Gerir samanburð á verði lyfja á Íslandi og á hinum Norðurlöndunum				X			

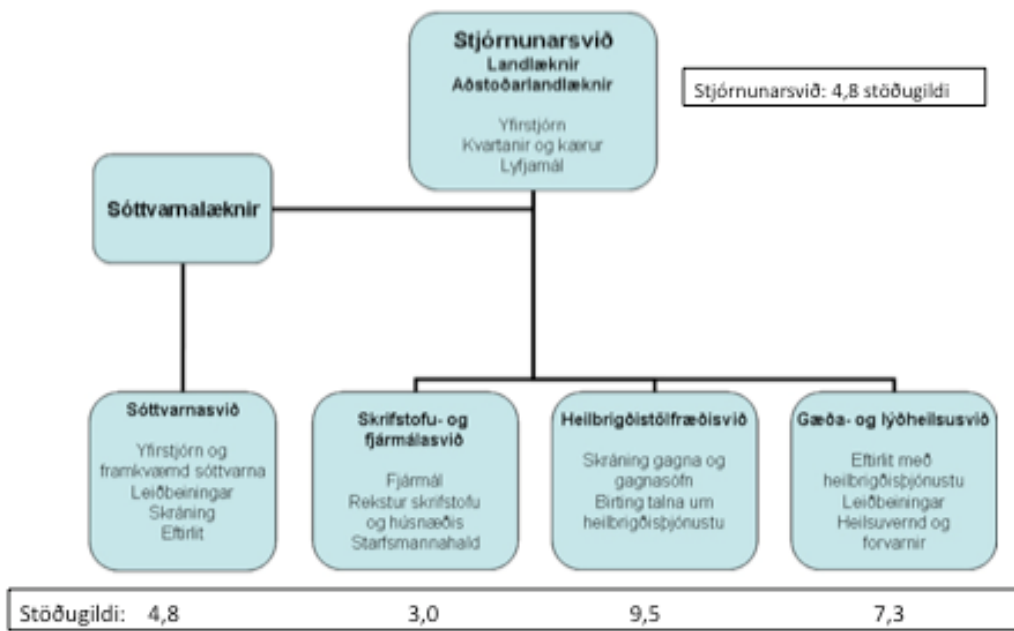
Geislavarnir ríkisins:							
Markmið:							
Tryggja nauðsynlegar öryggisráðstafanir gegn geislun frá geislavirkum efnum og geislatækjum							
Eftirlit, rannsóknir og vöktun með markvissum aðgerðum	Eftirlit, vöktun, úttektir, tilmæli	Leyfisveitingar, úrskurðir, fyrirmæli, viðurlög	Ráðgjöf, upplýsingamiðlun	Þróun, rannsóknir, gagnabankar	Forvarnir	Greiðslur til almennings	Greiðslur til veitenda þjónustu
Starfsþættir:							
Eftirlit og athuganir á að meðferð geislavirkra efna og geislatækja sé í samræmi við lög	X						
Eftirlit með geislaálagi starfsmanna vegna jónandi geislunar	X						
Skráning niðurstaðna einstaklingsbundins eftirlits með geislun starfsmanna í áhættu	X			X			
Reglubundið mat á heildargeislaálagi almennings	X						
Reglubundið mat á geislaálagi sjúklinga af læknisfræðilegri geislun	X						
Viðbúnaður gegn geisla- og kjarnorkuvá (greining áhættu og ógna)				X	X		
Rekstur viðbúnaðar- og geislaálagakerfa	X						
Vöktun og rannsóknir á geislavirkum efnum í matvælum og umhverfi	X						
Rannsóknir á sviði geislavarna				X			
Fræðsla um geislavarnir fyrir starfsfólk og miðlun upplýsinga til almennings			X		X		
Samvinna við erlendar stofnanir á sviði geislavarna og kjarnorkumála				X			
Leyfisveitingar vegna eignar, geymslu, afhendingar, notkunar og förgunar geislavirkra efna		X					
Setur reglur um meðferð geislavirkra efna		X					
Veitir viðurlög eða stöðvar notkun ef öryggisútbúnaði er stórlega ábótavant		X					
Vinnueftirlitið							
Markmið:							
a) Tryggja öruggt og heilsusamlegt starfsumhverfi, sem jafnan sé í samræmi við félagslega og tæknilega þróun í þjóðfélaginu							
b) Tryggja skilyrði fyrir því, að innan vinnustaðanna sjálfra sé hægt að leysa öryggis- og heilbrigðisvandamál, í samræmi við gildandi lög og reglur, í samræmi við ráðleggingar aðila vinnumarkaðarins og í samræmi við ráðleggingar og fyrirmæli Vinnueftirlits ríkisins							
	Eftirlit, vöktun, úttektir, tilmæli	Leyfisveitingar, úrskurðir, fyrirmæli, viðurlög	Ráðgjöf, upplýsingamiðlun	Þróun, rannsóknir, gagnabankar	Forvarnir	Greiðslur til almennings	Greiðslur til veitenda þjónustu
Starfsþættir:							
Hefur eftirlit með framkvæmd laga um vinnuvernd	X		X		X		
Veitir stofnunum, fyrirtækjum, félögum og starfsmönnum ráðgjöf			X				
Veitir þeim starfsmönnum er starfa að vinnuvernd innan fyrirtækja, sbr. 4.–6. gr., leiðbeiningar í störfum þeirra	X		X				
Aflar og viðheldur þekkingu á tækni og félagslegri þróun til að efla öryggi og bæta hollustuhætti í starfsumhverfi			X	X			
Fjallar um öryggisþætti í áætlunum um vinnslu- og framleiðsluáðferðir, vinnustaði og tækjabúnað	X	X					
Veitir fræðslu og upplýsingar varðandi hættur á vinnustöðum, um nýja tækni eða þekkingu sem stuðlað getur að bættum aðbúnaði, hollustuháttum og öryggi á vinnustöðum			X	X			
Stuðlar að forvörnum og heilsuvernd á vinnustöðum	X				X		
Vinnur að rannsóknum á sviði vinnuverndar				X			
Heldur skrá (tíðni, útbreiðslu) yfir sjúkdóma, andlega og líkamlega, sem ætla má að eigi orsakir í starfsumhverfi	X			X			
Heldur skrá yfir tíðni vinnuslysa eftir starfsgreinum	X			X			
Annast markaðsgæslu og markaðseftirlit með véllum, tækjum og búnaði sem falla undir lög um vinnuvernd	X	X					
Veitir viðurlög við brotum á lögnum		X					

Sjúkratryggingar:							
Markmið:							
efnahag	Eftirlit, vöktun, úttektir, tilmæli	Leyfisveitingar, úrskurðir, fyrirmæli, viðurlög	Ráðgjöf, upplýsingamiðlun	Þróun, rannsóknir, gagnabankar	Forvarnir	Greiðslur til almennings	Greiðslur til veitenda þjónustu
b) Stuðla að rekstrar- og þjóðhagslegri hagkvæmni heilbrigðisþjónustu og hámarksgæðum hennar eftir því sem frekast er unnt á hverjum tíma							
Starfspættir:							
Annast framkvæmd sjúkratrygginga á Íslandi			X			X	X
Ákvarðar rétt, bætur og niðurgreiðslur			X			X	
Greiðslupátttaka vegna lyfjakostnaðar			X			X	X
Hjálpartæki (innkaup, greiðslupátttaka, rekstur Hjálpartækjamiðstöðvar)			X				X
Læknismeðferð erlendis-ákvörðun og greiðslupátttaka		X				X	X
Heilbrigðisþjónusta í hjúkrunarrýmum-greiðslupátttaka							X
Sjúkraflutningskostnaður / ferðakostnaður notenda						X	X
Semur um heilbrigðisþjónustu							X
Annast kaup á vörum og þjónustu fyrir heilbrigðisþjónustuna sem veita ber							X
Greiðir endurgjald fyrir heilbr.þjónustu sem veita ber skv. lögum/samningum							X
Útboð verkefna (reksturs heilbr.þjónustu, framkvæmda)							X
Eftirlit með gæðum og árangri starfsemi veitenda heilbr.þjónustu skv. sam.	X						
Aðgerðir vegna vanefnda samningsaðila / veitenda þjónustu	X	X					
Tryggingastofnun ríkisins							
Markmið:							
a) Annast framkvæmd almennatrygginga (annarra en sjúkratrygginga og slysatrygginga). Annast greiðslur til einstaklinga vegna lífeyrisréttinda og vegna laga um félagslega aðstoð.							
b) Framkvæma örorkumat og annast þætti er tengjast endurhæfingu.							
Nær til ellilífeyris, örorkulífeyris, endurhæfingarlífeyris, fjölskyldu- og barnagreiðslna, o.fl.							
Starfspættir:							
Eftirlit, vöktun, úttektir, tilmæli	Leyfisveitingar, úrskurðir, fyrirmæli, viðurlög	Ráðgjöf, upplýsingamiðlun	Þróun, rannsóknir, gagnabankar	Forvarnir	Greiðslur til almennings	Greiðslur til veitenda þjónustu	
Annast framkvæmd opinberra lífeyristrygginga á Íslandi	X	X			X		
Ákvarðar rétt, bætur og niðurgreiðslur	X	X			X		
Greiðsla ellilífeyris, örorkulífeyris og endurhæfingarlífeyris (grunnlífeyrir, tekjutrygging, heimilisuppbætur)		X			X		
Greiðsla lágmarksframfærslutryggingar, aldursbundinnar uppbótar og annarra uppbóta til lífeyrisþega		X			X		
Greiðslupátttaka vegna fjölskylduaðstæðna (barnalífeyrir o.fl.)		X			X		
Greiðsla maka- og umönnunarbóta foreldra		X			X		
Greiðsla vasapeninga til vistmanna á hjúkrunarstofnunum		X			X		
Greiðsla mæðra- og feðralauna		X			X		
Styrkir og uppbætur vegna bílakostnaðar hreyfihamlaðra	X	X			X		
Styrkir til hreyfihamlaðra vegna kaupa á bifreið (sérútbúnar eða ekki)	X	X			X		
Þjónustuver fyrir lífeyrisþega (afgreiðsla)		X					
Upplýsingamiðlun til lífeyrisþega (bréflaga, á vefnum, með auglýsingum)		X					
Rekstur umboða á landsbyggðinni í samvinnu við sýslumenn		X					
Framkvæmir örorkumat og úrskurðar um örorku og endurhæfingartilfni	X						
Vinnusamningar öryrkja til aukinnar atvinnuþátttöku fólks með skerta vinnugetu	X	X					
Rekstur sérhæfðs upplýsingakerfis				X			
Greining og upplýsingamiðlun				X			
Samvinna um upplýsingar við ríkisskattstjóra, Landsambands lífeyrissjóða o.fl.	X		X				
Alþjóðasamskipti vegna lífeyrisréttinda (samningar, kröfur o.fl.)			X				
Eftirlit til varnar misnotkun réttinda	X						

Viðauki IV: Skipurit og starfsmannaskipting helstu stofnana heilbrigðismála og skyldra stofnana á Íslandi

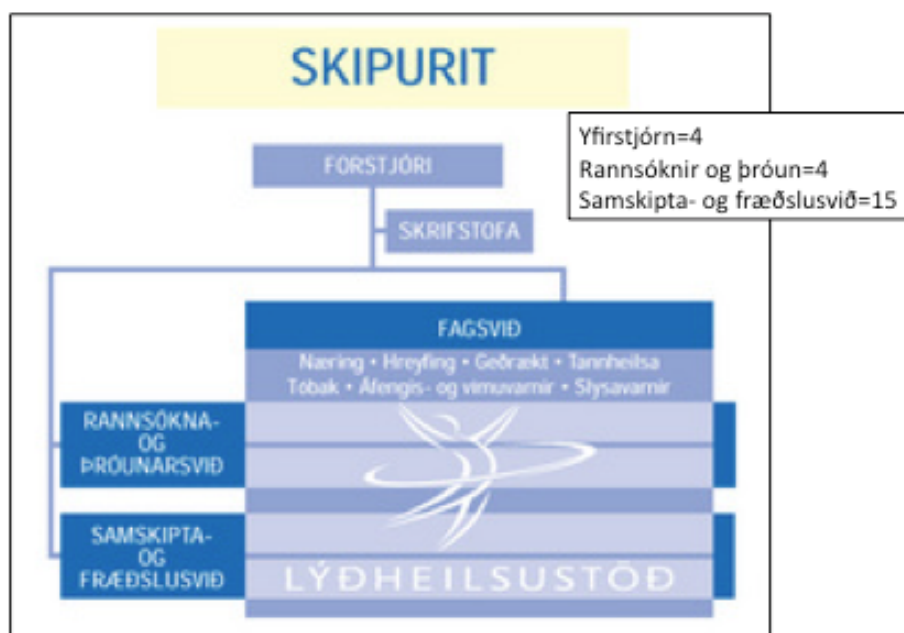
Skipulag Landlæknisembættis

Starfsmenn alls 29-30



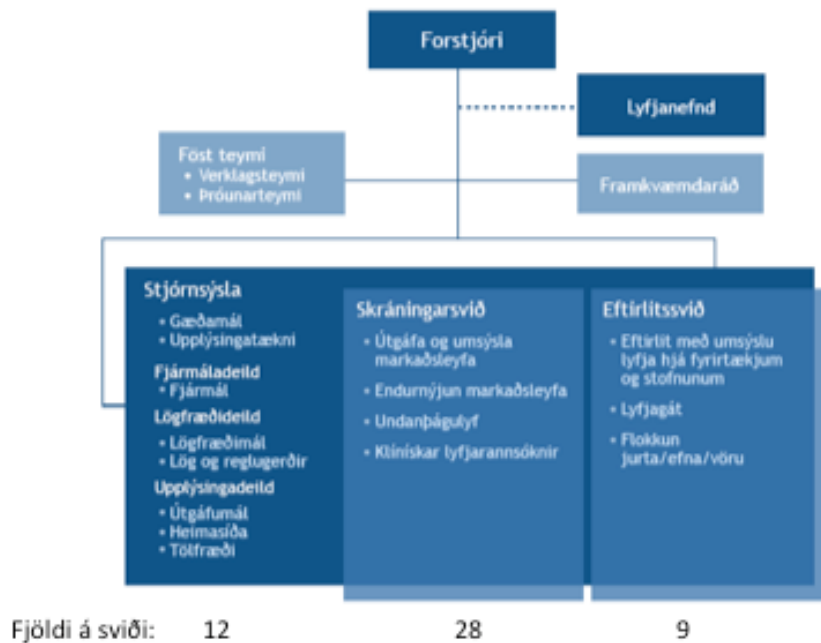
Skipulag Lýðheilsustöðvar

Starfsmenn: alls 22-3



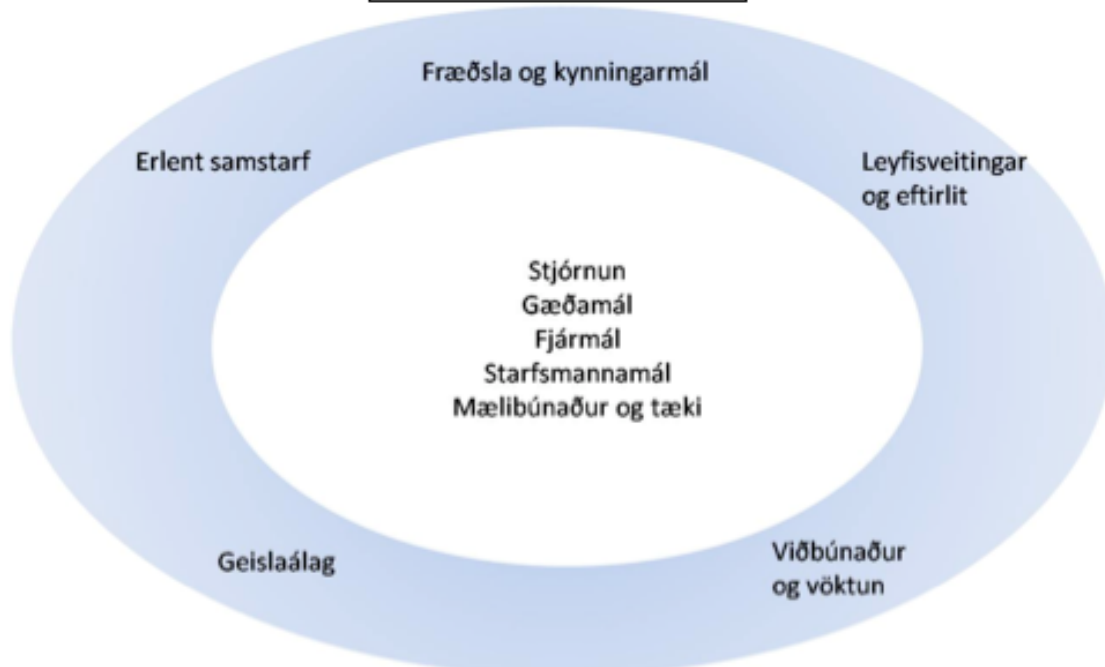
Lyfjastofnuun

Starfsmenn 49



Skipurit Geislavarna ríkisins – gildir frá 1.6. 2009

Starfsmenn eru 10 í 9 stöðugildum



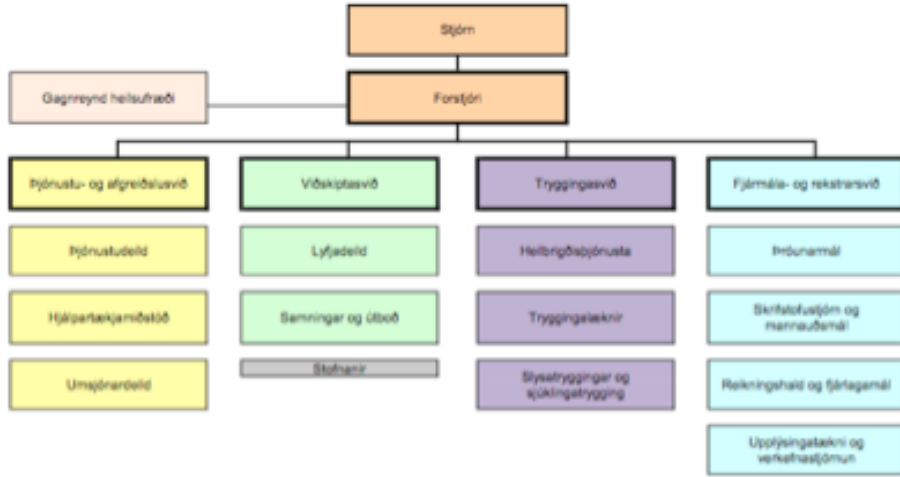
Fjöldi starfsmanna alls=101

Sjúkratryggingar Íslands

Mynd II

22. september 2009

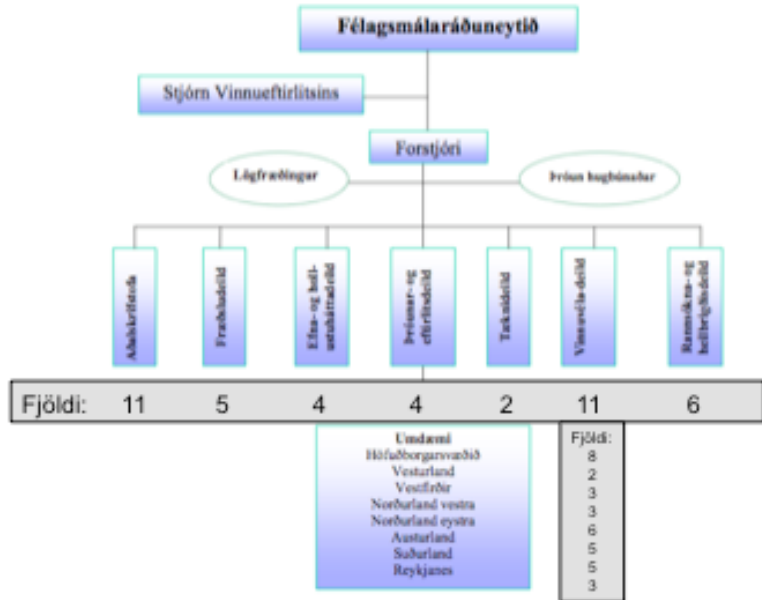
Skipulag SI



Fjöldi= 38	18	40	5
------------	----	----	---

Skipurit Vinnueftirlitsins

Fjöldi starfsmanna alls 78



Viðauki V: Listi yfir viðmælendur nefndarinnar

Landlæknisembættið:

Matthías Halldórsson
Gerður Helgadóttir
Salbjörg Bjarnadóttir
Þorbjörg Guðmundsdóttir
Kristján Oddsson
Hanna Ásgeirsdóttir
Laura Sch. Thorsteinsdóttir
Hildur Kristjánsdóttir
Sigríður Haraldsdóttir
Birna Sigurbjörnsdóttir
Haraldur Briem Sóttvarnarlæknir

Sjúkratryggingar Íslands:

Steingrímur Ari Arason
Kristján Guðjónsson
Ingibjörg K. Þorsteinsdóttir
Ragnar M. Gunnarsson.

Geislavarnir ríkisins:

Sigurður M. Magnússon
Elísabet D. Ólafsdóttir
Guðlaugur Einarsson
Hjörleifur Halldórsson
Kjartan Guðnason
Kristín Rós Björnsdóttir
Óskar Halldórsson Holm
Sigurdís Gunnarsdóttir
Sigurður Emil Pálsson
Þorgeir Sigurðsson

Sigurður Guðmundsson forseti heilbrigðisvísindasvið Háskóla Íslands

Lyfjastofnun

Rannveig Gunnarsdóttir
Jóhann M. Lernharðsson
Helga E. Þórisdóttir
Regína Hallgrímsdóttir
Þórhallur Hákonarson

Lýðheilsustöð:

Bára Sigurjónsdóttir
Sveinbjörn Kristjánsson
Guðrún Guðmundsdóttir
Rósa Þorsteinsdóttir
Elva Gísladóttir
Jórlaug Heimisdóttir
Jóhann Þór Halldórsson
Gerður Helgadóttir
Gígja Gunnarsdóttir
Jóhanna Laufey Ólafsdóttir
Rafn M. Jónsson
Viðar Jensen
Héðinn S. Björnsson
Hólmfríður Guðmundsdóttir
Sólveig Karlsdóttir
Bryndís Kristjánsdóttir
Jenný Ingudóttir
Stefán Hrafn Jónsson
Dóra Guðrún Guðmundsdóttir

Aðilar sem stýrishópurinn hitti í seinni lotu fundar með stofnunum í janúar 2010.

Frá Lýðheilsustöð:

Helgi V. Hauksson
Guðrún Guðmundsdóttir
Stefán Hrafn Jónsson
Jón Óskar Guðlaugsson
Rósa Þorsteinsdóttir
Gígja Gunnarsdóttir
Hólmfríður Guðmundsdóttir
Jóhanna Laufey Ólafsdóttir
Hólmfríður Þorgeirsdóttir
Jórlaug Heimisdóttir
Bryndís Kristjánsdóttir
Jóhann Þór Halldórsson
Rafn M. Jónsson
Jenny Ingudóttir
Víðir Jensson
Bára Sigurjónsdóttir
Sveinbjörn Kristjánsson
Margrét Björnsdóttir

Frá Landlækni:

Salbjörg Bjarnadóttir
Lísa Kjartansdóttir
Sigríður Egilsdóttir
Anna Björk Aradóttir
Geir Gunnlaugsson
Sigríður Haraldsdóttir
Katrín Guðjónsdóttir
Þorbjörg Guðmundsdóttir
Birna Sigurbjörnsdóttir
Lára Sch. Thorsteinsson
Svanhildur Þorsteinsdóttir
Lilja Bjarklind Kjartansdóttir
Júlana Héðinsdóttir
Ágústa Benný Herberthsdóttir
Hrefna Þorbjarnadóttir
Hildur Kristjánsdóttir
Gerður Helgadóttir
Ásta St. Atladóttir
Matthías Halldórsson
Ólafur B. Einarsson

Frá Sóttvarnarlækni:

Haraldur Briem
Ólafur Steingrímsson

Frá Lyfjagreiðslunefnd:

Rannveig Gunnarsdóttir
Rúna Hauksdóttir
Guðrún Gylfadóttir
Sveinbjörn Högnason
Leifur Eysteinnsson
Sigríður Sigurðardóttir
Matthías Halldórsson

Frá Geislavörnum ríkisins:

Sigurður M. Magnússon
Elísabet D. Ólafsdóttir
Guðlaugur Einarsson
Kjartan Guðnason
Óskar Halldórsson
Sigurdís Gunnarsdóttir
Sigurður Emil Pálsson

Þorgeir Sigurðsson

Frá Lyfjastofnun:

Rannveig Gunnarsdóttir

Sólrún Haraldsdóttir

Daníel Viðarsson

Guðrún Sverrisdóttir

Sif Ormarsdóttir

Mímir Arnórsson

Elín Theodórsdóttir

Jóhann M. Lernharðsson

Helga E. Þórisdóttir

Regína Hallgrímsdóttir

Þórhallur Hákonarson